

Aktiebolaget STOCKHOLMS HANDELSBANK
 Grundfond Kr. 21,000,000
 Reservfond och andra till framtida förfogande
 afsedda medel cirka " 24,000,000
 Drifver alla slag af bankrörelse.

Spedition och Ångbåtsexpedition
Ångbåtsexpedition
 (Etablerad sedan 1852).

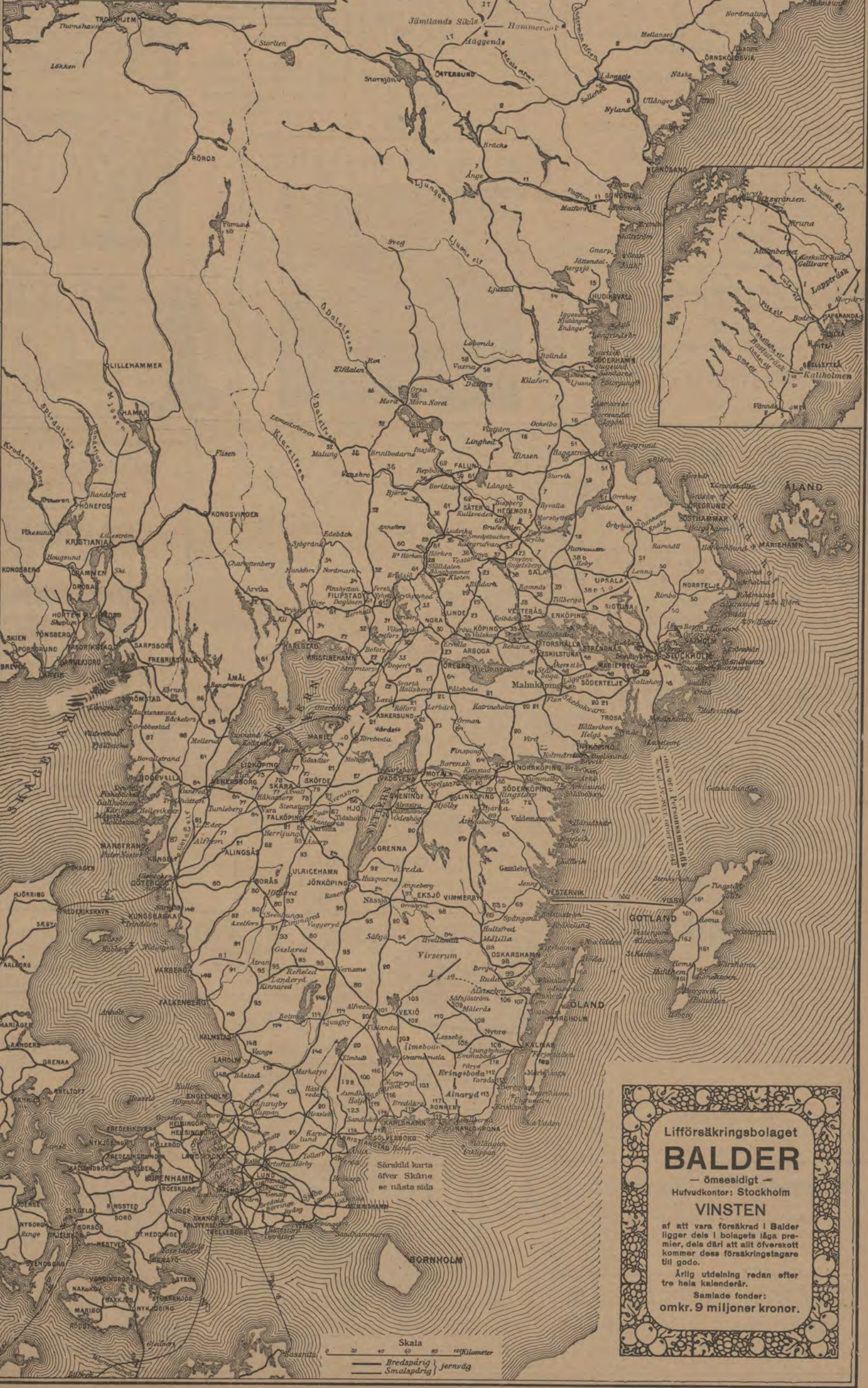
F. O. KLINGSTRÖM
LÜBECK och HAMBURG.

Storstad etablissement för bad-
 inrättning. Tvättinrättning och
 Strykinrättning. Skandinavians
 största simhall med utmärkt an-
 ordningar för simförelser.
 Riksb. 314, 3815, Allm. 93 43, 93 44

Mälarpbadet
 Handverkareg. 11.

Vid Olympiska spelen
 i Stockholm, besök

Järnvägskarta öfver Sverige
 Siffrorna vid järnvägslinierna härvisa till resp. Järnvägstabeller



Lifförsäkringsbolaget
BALDER
 — ömsesidigt —
 Hufvudkontor: Stockholm
VINSTEN
 af att vara försäkrad i Balder
 ligger dels i bolagets låga pre-
 mier, dels däri att allt överskott
 kommer dess försäkringstagare
 till godo.
 Årlig utdelning redan efter
 tre hela kalenderår.
 Samlade fonder:
 omkr. 9 miljoner kronor.

Om direkta biljetter till utlandet se sid. 7. ZONTAXOR M. M. se sid. 6.

Gör ett besök!

eller skrif efter katalog ifrån

Paul U. Bergströms A.-B.

Stockholm, Drottninggatan 74 & 76.
Hörnet af Kungsgatan.

Största specialaffär i Herrartiklar.

Alltid Nyheter!

Afdelningar för:

Finaste Herr-Skrädderi
efter Engelskt mönster.

Fullständig Herreklipping.

Specialité:

HATTAR. Alla sorters Underkläder. KEMBELS SKODON.
Reseffekter, Säng-, Res- och Häst-Filtar.

Eleganta och välgjorda Herr-Kläder

i högfina och medelkvaliteer.

Kavaj-Kostymer fr. 28 Kr. Öfver-Rockar fr. 30 Kr.
till 70 Kr. till 100 Kr.

Sport- och Hvardags-Kostymer, Smoking-, Bonjour- och
Frack-Kostymer, Ullstrar, Reggrockar, Sport-, Res- och
Promenad-PALSAR.

Bättre Gosskläder i alla storlekar.

Förstklassiga prima varor! Billiga bestämda priser!

Collan-Olja.

Prisbelönt vid alla utställningar
Världens yppersta Skobesparingsmedel.

Collan-Oljefabriken, T. Olsen.

Kungsg. 34, Stockholm. A. T. 58 87. Riks 29 84.



DUFF'S LIQUEUR WHISKY

MACLEARY, DUFF & Co., GLASGOW.

Generalagent

J. GRANGREN, Stockholm
Narvavägen 24 :: Rikstel. 5878.

AKTIEBOLAGET Skandinaviska Trädgårdinfabriken TANGEN

pr STOCKHOLM

söker i utlandet energiska
och för svensk export in-
tresserade agenter och
återförsäljare.

BEGÄR ALLTID



Sveabadets simhallar.

Stockholm.



88 Sveavägen.



MEJERIER

anläggas och monteras med bästa,
modernaste och mest ekonomiska
maskiner och redskap af

STEN ERICSSONS EFTERTR.

VASAGATAN 3 - STOCKHOLM

Lager af alla slags mejeritillsatser.

Riks 30 30. Katalog på begäran. Allm. 4 10.

Aktiebol. NORDISKA KREDITBANKEN

DROTTNINGGATAN 1, STOCKHOLM.

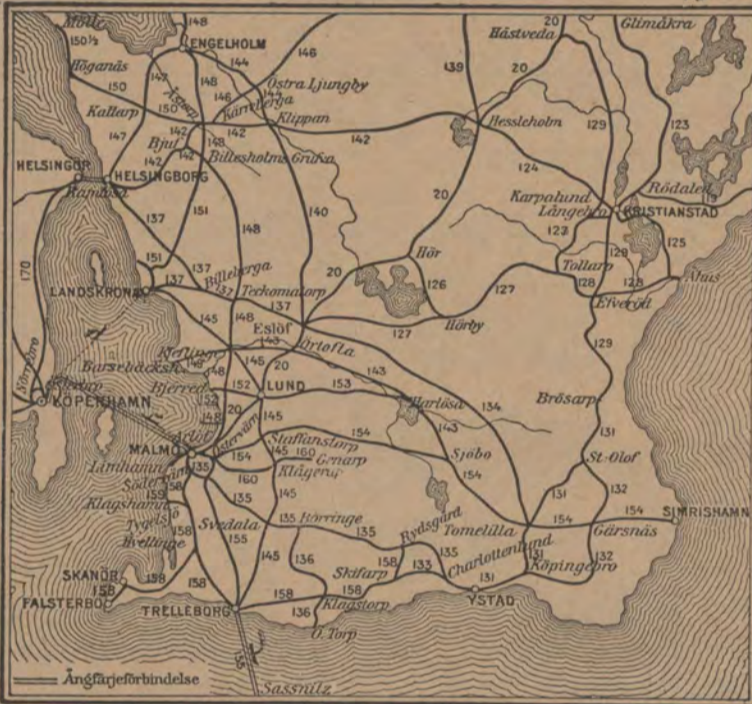
Kapital kr. 7,500,000.

Reserver ,, 3,300,000.

Emottager penningar å Depositions-
Kapital-, Sparkasse- och Upp- o. Afskrif-
ningsräkning mot högsta gällande ränta.

Afdelningskontor:

Eskilstuna och Vaxholm.



Det viktigaste
för en resande
att medföra är

1 fl. **GAHNELIT**
för tandernas och munnens
vård eller

1 fl. **Gahns AMYKOS**
för tandernas och munnens
vård och som antisepticum
vid mindre skador.

1 tub **MANIOL**
för hudens vård.

Henrik Gahns Aktiebolag,
UPPSALA.

P. A. B. STOCKHOLMS PATENTBYRÅ

K. Y. ZACCO & E. H. BRUHN

Patentombud: Ingeniör E. Svanqvist. Ombesörjer
uttagnig af patenter, registrering af varumärken
mönster eller modeller i alla länder. Utöfvt öfver
20,000 sådana uppdrag. Etabl. 1879. Tigr-adr.
Invention. Tel. Riks. 382. Allm. 78 09.

VASAGATAN 7 - STOCKHOLM.

Billströms

Hofblomsterhandel,

Stureplan 4, Stockholm,

rekommenderar sina välbundna, erkändt smakfulla

Begravningskransar.

De sällsyntaste och finaste blommor från egna växt-
hus och trädgårdar.

Allm. Tel. 5739. Riks 1409.

G. U. Heurlin & Co

(K. E. Ringholm)

SKRÄDDERI-AFFÄR

Sturegatan 7, 1 tr.

Stockholm.



TURBINFABRIKEN, FINSHYTTAN.

Levererar alla slags vattenturbiner.

Ny tillverkning af
ytterligt snabbgående typer.

Levereras billiga och goda
Regulatorer.

Fabrikens arbetsledare, äldre vattenverksbyggare, lemnar på begäran råd och upplysningar

Egen profningsanstalt med direkt
vattenmätning i reservoar

för bestämmande af turbinernas
verkningsgrad.

P. L. ÅKERMAN & LUNDS Orgel Fabriks A.-B.

Kungl. Holleverantör.

Allm. 86. Riks 26. SUNDBYBERG.

Kyrkoorglar. Orgelharmonier. Högsta utmärkelser.
Af sakkunnige lofordas ton. Förmånliga betalningsvillkor.
Begär kostnadsförslag och prisuppgift.

Resande till Stockholm.

Tvätta och prätta Edra kostymer och dräkter hos
Stockholms Färgeri & Kem. Tvättanstalt.

Butiker för emottagning af gods i alla stadsdelar.
Allm. Tel. 1496. Rikstel. 76 17.

Snabbaste expedition på platsen

GRAND PENSIONAT

Strandvägen 7 A, Stockholm

Telefon Riks: 3169; 2508. Allm.: 547, 873.
Telegramadr.: Dehnpensionat.

A.-B. M. Færden

Specialité: Värmeledningar.



Riks Tel. 3433

Allm. Tel. 11980

Eriksbergsgatan 5 o. 7, Stockholm.

Table with columns for names and numbers, listing various locations and their corresponding identifiers.

Table with columns for names and numbers, continuing the list of locations and identifiers.

Table with columns for names and numbers, continuing the list of locations and identifiers.

Almänna Lif. Föreningens bolaget. Strandvägen 5 A, Stockholm.

Table with columns for location names and descriptions, listing hotels, pensions, and guest houses across Sweden.

Table listing names and numbers, organized in columns. Includes names like Ronneby, Rosendala, Ryd, and various place names.

Allmänna Lif

försäkringsbolaget Strandvägen 5 A, Stockholm.

Table listing names and numbers, organized in columns. Includes names like Rönneby, Rönneby, Rönneby, and various place names.

Forts. fr. sid. 4

Table listing names and numbers, organized in columns. Includes names like Långed, Hotel Katrineholm, Mellerud, and various place names.

Stockholm grundad år 1784 - Storkyrkobrinken 11 - Pupilkassan, meddelar familjeförsörjare försäkring för pension åt efterlevande. Prospekt portofritt.

Statens järnvägars zontaxa.

Zontaxa B

Table with 12 columns: Zon, Kilometer, Biljettpris (I, II, III), res-gods-öfver-vikt pr 10 kg. It lists routes and fares for various zones.

Table with 5 columns: Zon, Kilometer, Personbiljetter (I, II, III). It lists routes and fares for various zones.

For Beräkningsmetoden... För Biljetterna... För Resorna... För Samtrafik... För Lokaltaxa B...

Öfvervikt å resgods. Hvarje resande - atom innehafvare af parti- eller månadsbiljetter - åger att utan särskild afgift medföra resgods till en vikt af högst 25 kg. Barn, för hvilka erlagts half afgift, åger medföra resgods till en vikt af högst 12 kg.

Table with 5 columns: Zon, Kilometer, Personbiljetter (I, II, III). It lists routes and fares for various zones.

Table with 5 columns: Zontaxa C, Zontaxa D, Zontaxa E, Zontaxa F, Zontaxa G. Each column lists routes and fares for different zones.

Bestämmelser rörande befordring af resande. Statens järnvägar. Biljett gäller tre månader, afgiftspliktigheten inberäknad. Resan skall vara påbörjad samma dag biljetten afgifvs, men kan, om biljetten förses med påskrift af stationsföreståndarens uppskjutas till följande dag.

Table with 5 columns: Zontaxa H, Zontaxa I, Zontaxa J, Zontaxa K, Zontaxa L, Zontaxa M, Zontaxa N, Zontaxa O. Each column lists routes and fares for different zones.

Belfrages Pensionat & Hotell 2 Brunkebergstorg 2 Stockholm. Öfver två eller flera statsbanesträckor, skilda åt genom enskilda järnvägar, beräknas afgiften särskild för hvarje sträcka. Direkta biljetter i samtrafik utfärdas mellan stationer vid såväl statens som de allra flesta enskilda järnvägar.

DAGS-LJUS

sprides i mörka lokaler genom Allg. Stern-Prismen-Gesellschafts glas- och armerade betonglaskonstruktioner. Närmare meddelar

INGENIÖRSFIRMAN
H. NAUCKHOFF
Dasagatan 15-17, Stockholm.

Champagne Delbeck & Co, Reims

Hans Maj:t Konungens Hofleverantör
och tillika leverantör till
alla de Svenska Hofven.

Serveras i restaurantvagnarne och på alla 1 klass hotell och restauranter.

Generalagent:
GEORG KANT,
STOCKHOLM.
Rikstelefon 111 44. Allm. tel. 68 42.
Agent:
HJ. TROILIUS,
STOCKHOLM. Vasag. 5 IV (hiss).
Rikst. 23 85.
Östern. 3 07 kl. 8-9,30, 6-8.

Cosmopolite Hötell & Pensionat,
32 Skepparegatan 32,
(nära Strandvägen) Stockholm.
Alla nutida bekvämligheter. Värmeledning. Hiss. Badrum
Elektriskt ljus. Rum fr. kr. 2.-. Hjälpension fr. kr. 125.
On parle français. English spoken. Man spricht deutsch.
Rikstelefon 78 55. Allm. Telefon 99 55.



Besök vår stora utställning
Klarabergsgatan 31.
Största lager af in- och
utländska vapen och sportar-
tiklar, krut, ammunition m. m.

J. C. Landelius

Strandvägen 7 A. Kungl. Hofkonditor **STOCKHOLM.** Storkyrkobrinken 16.
Rikst. tel. 18 86. Allm. tel. 47 68. 53 25 88 72. Firman grundad år 1858. Rikst. tel. 53 33. Allm. tel. 25 79.
Glacer, tårter, bakelser, konfektyrer, chokolad, kanderade frukter m. m. af yppersta kvalitet.
Tea-room samt servering af kaffe, chokolad, buljong, glace, vin, lemonad m. m.
Konditoripaviljong å Drottningholm 12 Maj-12 Okt.
Allm. tel. rottningsholm 34.

Skinnkläder
Gummikappor
Handskar m. m.
C. Arndt
Kungl. Hofleverantör.
Malmtorgsgatan 5
STOCKHOLM.

BJÖRK & Co., VELOCIPEDFABRIK,
Verkstäder: Götgat. 11 & 13
Affär: Götgatan 17
(ing. fr. Hökensgatan)
Stockholm.
Nya och begagnade
VELOCIPEDER HLL
mycket låga priser.
Respektabla ombud antages på alla platser där vi ej förut äro representerade.
Prislista gratis. Gynna Svensk Industri!

Hotell Örnköld

32 Drottninggatan 32, Stockholm,
har, efter genomgången ombyggnad, åter öppnats.
Förstklassiga, komfortabelt och modernt inredda
rum, såväl enkelrum som dubletter. Särskild toi-
lette med varmt och kallt vatten samt Riks och
Allm. Tel. till hvarje rum. Moderata priser. Cen-
tralt läge ca 3 min. väg från Centralstationen.

RESANDE.

Ljusa, hemtrefliga rum med alla moderna
bekvämligheter. Nära spårvagn. Inga
drickspengar.
Vallingatan 37, 1 tr. Stockholm.
Rikstel. 123 15. Fru Ida Blomkoist.

ÖREBRO KEX

är bästa reskost! Kexpaket å 10 eller 25
öre finnas i alla Statens Järvägars restau-
rantvagnar och på Restauranten vid Stock-
holms Central m. fl.
Aktiebolaget Örebro Kexfabrik.
Kungl. Hofleverantör.

Le Khédive

(ED. LAURENS), Alexandria.
Kungl. Svensk Hofleverantör.
Egyptens förnämsta Cigaret-Fabrik.
21 Grands Prix & Hedersdiplom.
Finns i Restaurantvagnarna.

Forts. fr. sid. 5.

Hotel, Pensionat, Rum för resande och Gästgivarvärdar (Ggfv.) i Sverige.					
Stockholm, Hotel Fyris, se an- nons sid. 9. » » Gustaf Adolf, se an- nons sid. 15. » Automat-Hot., se annons sid. 16. » Park Hotell, se annons sid. 17. » Hotel Luleå, se annons om- slaget 4:e sida. » » Kanan, se ann. sid. 12. » » Kronprinsen & annex, se annons sid. 11. » » Monopol, se annons sid. 13. » Pensionat Hospits Elim, se annons sid. 17. » Hotel Exelsior, se annons sid. 12. » » och Pensionat Nord- stjernan, se annons sid. 15. » » Rydberg, se annons sid. 16. » » Temperance, se an- nons sid. 19. » » Stora Rosenbad, se annons sid. 19. » » Drott, se ann. sid. 19 » » Sveca, se ann. sid. 15 » » Victoria, se annons sid. 19. » » Helfman, se annons sid. 14. » » Bellman, se annons sid. 14. » » Savoy, se ann. sid. 17. » Centralhotellet, se annons sid. 15. » Kruses pensionat o. hotell, se annons sid. 15. » Hotel och Pensionat Cosmo- polite, se annons den- na sida. » Hotel och Pensionat v. Pla- ten, se annons sid. 15. » Hotel och pensionat, se an- nons sid. 19. » » o. Pensionat Birger Jarl, se annons sid. 15. » Hotel Horn, se ann. sid. 11. » La kl. Privathotell, se an- nons sid. 14. » Hotel Royal med Annex, se annons sid. 21. » » Häggland, se annons sid. 20. » Gyllenrams pensionat, se annons sid. 19. » Hotel Ahlin, se ann. sid. 14. » Rosens pensionat, se an- nons sid. 13.	Stockholm, Förken Georgis pri- vathot., se ann. sid. 7. » Ågrens pensionat o. hotell, se annons omslagets 4:e sida. » City-Hotellet, se annons sid. 17. » Hotel Zion, se annons sid. 23 » Lilla Stadshotellet, se an- nons sid. 24. » Hotell Örnköld, se annons denna sida. » Privathotell Hamng. 13, se annons sid. 9. » Pallas Hotel, se annons sid. 10. » Småländska Privathotellet se annons sid. 10. » Strand Hotel, se annons sid. 7. » Hotell Norrlandska Pensio- nattet, se ann. sid. 7. » Stockholms Nya Resande- hem, se ann. sid. 29. » Privathem för resande, se annons sid. 15. » Hotell Kung Carl, se an- sid. 17. » Privathem för resande, se » För resande, möbleraderum, se annons sid. 19. » Hotell Margit, se annons sid. 22. » Hotell Häggland, se annons sid. 22. » Hotell a' Artiste, se annons sid. 21. » Hotell Royal, se annons sid. 23. » Stora Rör, Ggfv. » Storlien, Järnvägshotell. » Högfjällsanatoriet. » Storsund, Hotel. » Storvik, Järnvägshotellet. » » Nya hotell. » » Ggfv. » Strängnäs, Stadshotellet. » » Järnvägshotell. » » Ggfv. » Strömsholm, Rum för resande. » Strömsnäs bruk, Hotel. » Strömstad, Grand Hot. Hellberg. » » Viktoria. » Strömsund, Grand Hotel. » » Nya Hotellet. » Strömtorp, Strömtorps hotel. » » Nya hotell. » Stugun, Ggfv. » Stöde, Ggfv. » Sundsby, Ggfv. (Kundsbyn). » Sundsvall, Hotell Knaust. » » Centralhotellet	Sundsvall, Privathotell. » Sjömanshemmet. » Sunne, Hotel Nilsson. » » » Svea. » » » Gästis m. Ggfv. » » Sunne. » » Turisthotellet. » Svåst, Hotel. » Svanesund, Ggfv. » Svappavaara, Ggfv. » Svedala, Järnvägshotellet. » Svea, A. Hultvarssons hotel. » Svenljunga, Ggfv. » » Nya Hotellet. » Svärdsjö, Ggfv. » » Skånsjö, Hotel Olof Rensell. » » » Augusta Peterson. » Säffvar, Ggfv. (Säffvar). » Säter, Hotel och Ggfv. » » Rum för resande. » » Pensionat. » » Turisthotellet. » Söderfors, Hotel. » Söderhamn, Stadshotellet. » » Centralhotellet. » » Nykterhetshotell. » Söderhamn, Ggfv. » Söderköping, Stadshotellet. » » Brunnrestaurant. » » Hotel Fenix. » Södertälje, Stadshotellet. » » Badhotellet. » » Stadskällaren. » » Ggfv. » Söderåkra, Rum för resande vid järnvägsstationen. » » Rum f. res. (Buatorp). » Södra Sandby, Hotel. » Sölvesborg, Stadshotellet. » Södala, Hotel, Ggfv. o. Rest. » Teckomatorp, Hotel. » Tibro, Rum f. resande o. Ggfv. » » Rum för resande. » Tidaholm, Fernströms pensionat. » » Högbergs Hotel. » » Järnvägshotellet. » Tjerp, Ggfv. » Tingsryd, Hotel. » Tollarp, Hotel. » » Ggfv. » Tommelilla, Järnvägshotellet. » » Johnssons Hotel. » Torshamn, Ggfv. » Torsby, Privathotell. » » Stora hotell. » » Turisthot. Björnidet. » Torshälla, Stadskällaren. » Torsåker, Ggfv. » Torsås, Järnvägshotell. » » Rum för resande. » Torup, Ggfv.	Traheryd, Hotel. » Ggfv. » Tranås, Centralhotellet. » » Aktieb. Tranås vatten- kuranstalts hotel. » Trehörlingsjö, Hotel o. Ggfv. » Trekanten, Hotel Trekanten. » Trollhättan, Ggfv. » » Grand Hotel. » » Järnvägshotellet. » » Restaurant Göta. » » Ggfv. » » Rum för resande. » Trosa, Hotel. » » Ggfv. » Tråfrad, Rum för resande. » Trångsviken, Hotel Dalgård. » Trälleborg, Stadshotellet. » » Hotell Norden. » Tullerisen, Ggfv. » Tyrlinge, Hotel. » » Pensionat. » » Ggfv. » Tåsjö, Ggfv. » Tännäs, Ggfv. (Valmäsen). » Tärnsjö, Rum för resande. » » Ggfv. » Töllesjö, Ggfv. (1 km. Tölle- sjöholm). » Töre, Ggfv. » Töreboda, Hotel. » » Ggfv. » Uddebo, Rum för resande. » Uddevalla, Grand Hotel. » » Hotel Royal, se an- nons sid. 19. » » Uddevalla hotell. » » Ggfv. » Ulfsåsa, Ulfö Hotellaktieb. » Ulricehamn, Stadshotellet. » » Stadshotellet, se annons sid. 35. » » Ggfv. » » Restaur. i Sanatoriet. » Umeå, Stora hotell. » » Hotel Forsberg. » » Centralhotellet. » Uddenäs, Ggfv. (Ölverby). » Undersåker, Pensionat. » Upprud, Hotel. » Uppsala, Hotel Svea. » » » Svanfeldt. » » St Erik. » » Ståle. » » Sala. » » Stadshotellet m. Annex. » » Grand Hotel Hörnan. » Ursviken, Hotel. » Utö, Restaurant och Hotel. » Vadstena, Stadshotellet. » Vaggeryd, Järnvägshotellet	Valdemarsvik, Hotel Svanen. » » Stora hotell. » Vallentuna, Hotel. » Vallsta, Rum för resande. » Vallåkra, Ggfv. » Vanneböda, Hotel. » Vansbro, Järnvägshotellet. » Vara, Järnvägshotellet. » » Stora hotell. » » Rum för resande. » Vartofta, Rum för resande samt » Restaurant. » Vaxholm, Vaxholms Hotel. » Veberöd, Hotel And. Bengtsson, » J. Thornqvist. » Veda, Ggfv. (Hornö). » » (Veda). » Vedum, Ggfv. » Veinge, Hotel Veinge. » Vessigebo, Rum för Resande. » » Ggfv. (Sjönevad). » Vifstavarf, Hotel Bergforsen. » » Turisthyddan. » Vilhelmina, Ggfv. » Vilshult, Hotel. » Vimmerby, Stadshotellet. » Vingeln, Ggfv. » Vingåker, Hotel. » » Ggfv. (Bondestad). » Vinsjö, Rum för resande. » Virserum, Virserums hotel. » Visby, Stadshotellet. » » Hotel Visby Börs. » Visingsö, Hotel Visingsö. » Vislanda, Joh. Lindahls hotel. » Vittakulle, Turisth. (sommarm.). » Vittangi, Ggfv. » Vollsjö, Hotel. » Vollsjö, Hotel Svea. » » Flygare » Vretstorp, Hotel. » » Ggfv. » Vrigstad, Ggfv. » Vnollerim, Ggfv. » Vånga, Ggfv. » Värgråda, Hotel och Ggfv. » Vänersborg, Hotel Anna Björk. » » Centralhotellet. » » Hotel Strömers. » » Vänersborgs Stads- » hus, Hotel, Källare o. Ggfv. » » Järnvägshotellet. » » Ggfv. » Värramo, Ggfv. » » Stora hotell. » » Rum för resande. - Mat- » tillhandshäles. » Västerfernebo, Ggfv. vid Forsby » Västermik, Stad hotell. » » Strandhotellet. » Västerås, Centralhotellet. » » Stadshotellet.	Västerås, Hotel Klippan. » » Västerås. » » Pens. Västmannia. » Västra Torup, Hotel. » Växjö, Hotell. » » Stadshotellet, se annons sid. 33. » » Ggfv. » » Nyströms hotel. » Vstad, Hotel Continental. » » Hotel du Sud. » » Hotel du Nord. » » » Prins Carl. » » Saltsjöbadens hotel och » Restaurant (sommarmän.). » Åby, Ggfv. » Åhus, Ggfv. och Hotel. » » Stadshotellet. » Ålem, Järnvägshotellet. » Åmot, Hotel John England. » » Nya hotell. » » Ggfv. » Åmål, Järnvägshotellet. » » Stadshotellet. » » Rum för resande. » Ånge, Järnvägshotellet. » » Hotel Gustaf. » Ånge, Hotel Höjer. » » Nya Ggfv. » » Privathotellet. » Ånn, Björkragens pensionat. » » Kläcka pensionat. » » Ånn fjällpensionat. » » Ggfv. » Ånåset, Ggfv. » Åre, Grand Hotel Åre. » » Hotel Åreskutan. » Årjens, Hotel Årjeng m. Ggfv. » Åsa station, Ggfv. » Åsheda, Hotel Kexholm. » » Hotel Åsheda. » Åstorp, Järnvägshotellet. » » Pensionat. » » Ggfv. » Åtvidaberg, Hotel. » » Bakkens pensionat. » » Nya Hotellet (Ggfv.). » Åifkarleö, Elfkarleö turi-hotell. » » Hotel m. Restaurant. » Ålby, Hotel. » Ålgårds, Ggfv. » Åmshult, Hotel m. Restaurant. » Ångelholm, Hotel: Thor (Ggfv.). » » Hotel Rönn. » Ångelsberg, Järnvägshotellet. » » Turisthotellet. » Ödenäs, Ggfv. (Kullabo). » Ödeshög, Hotel Ödeshög. » » » Chicago. » » Ggfv. » Öfverhörnsås, Ggfv. (Hörnäs). » Örebro, Fru Petersons Pensionat och Hotell, se sid. 21.

STERNER'S PARFYM BOUQUET des AMOURS rekommenderas
i parti och minut hos Parfymeri Axel Sterner, Regeringsgatan 23, Stockholm.

1. Luleå - Riksgränsen (Narvik). Table with columns for stations, kilometers, and fares for various train services.

(Narvik) Riksgränsen - Luleå. Table with columns for stations, kilometers, and fares for various train services.

2 a. Bastuträsk - Skellefteå - Kallholmen. Table with columns for stations, kilometers, and fares for various train services.

Kallholmen - Skellefteå - Bastuträsk. Table with columns for stations, kilometers, and fares for various train services.

Gällivare - Malmberget. Table with columns for stations, kilometers, and fares for various train services.

Malmberget - Gällivare. Table with columns for stations, kilometers, and fares for various train services.

Koskulls kulle - Gällivare. Table with columns for stations, kilometers, and fares for various train services.

Umeå - Vännäs. Table with columns for stations, kilometers, and fares for various train services.

2. Bräcke - Karungi (Biljettpreis taxa A sid. 6.). Table with columns for stations, kilometers, and fares for various train services.

Karungi - Bräcke. Table with columns for stations, kilometers, and fares for various train services.

3. Vännäs - Umeå. Table with columns for stations, kilometers, and fares for various train services.

Umeå - Vännäs. Table with columns for stations, kilometers, and fares for various train services.

Fr. Bräcke - Karungi. Table with columns for stations, kilometers, and fares for various train services.

Fr. Karungi - Bräcke. Table with columns for stations, kilometers, and fares for various train services.

4. Mellansel - Örnsköldsvik. Table with columns for stations, kilometers, and fares for various train services.

Örnsköldsvik - Mellansel. Table with columns for stations, kilometers, and fares for various train services.

Fr. Örnsköldsvik - Mellansel. Table with columns for stations, kilometers, and fares for various train services.

Fr. Mellansel - Örnsköldsvik. Table with columns for stations, kilometers, and fares for various train services.

5. Långsele - Sollefteå. Table with columns for stations, kilometers, and fares for various train services.

Sollefteå - Långsele. Table with columns for stations, kilometers, and fares for various train services.

Fr. Sollefteå - Långsele. Table with columns for stations, kilometers, and fares for various train services.

Fr. Långsele - Sollefteå. Table with columns for stations, kilometers, and fares for various train services.

6. Härnösand - Sollefteå. Table with columns for stations, kilometers, and fares for various train services.

Sollefteå - Härnösand. Table with columns for stations, kilometers, and fares for various train services.



Text advertisement regarding train fares and ticket information.

Text advertisement regarding train fares and ticket information.

Text advertisement regarding train fares and ticket information.

Text advertisement regarding train fares and ticket information.

Text advertisement regarding train fares and ticket information.

Text advertisement regarding train fares and ticket information.

Text advertisement regarding train fares and ticket information.

Text advertisement regarding train fares and ticket information.

Text advertisement regarding train fares and ticket information.

Text advertisement regarding train fares and ticket information.

Text advertisement regarding train fares and ticket information.

Text advertisement regarding train fares and ticket information.

Text advertisement regarding train fares and ticket information.

Text advertisement regarding train fares and ticket information.

Text advertisement regarding train fares and ticket information.

Text advertisement regarding train fares and ticket information.

Text advertisement regarding train fares and ticket information.

Text advertisement regarding train fares and ticket information.

Text advertisement regarding train fares and ticket information.

Text advertisement regarding train fares and ticket information.

Privathotellet Hamngatan 13, Stockholm. Advertisement including contact information and services offered.

MOTORTEKNISKA BYRÅN. Advertisement for technical services and consulting.

41 Kungsgatan 41. Advertisement for a business or service located at this address.

Table with columns for 'Stockholm-Storlien (Trondhjem)', 'Supplementståg', and 'Biljettpreisen i guldzontaxa, setab. A sid. 6.' Rows list various stations and routes with associated fares and class numbers.

Table with columns for '(Trondhjem) Storlien-Stockholm' and 'Supplementståg'. Rows list various stations and routes with associated fares and class numbers.

Anvisningar rörande JUL- och PÅSK-TRAFIKEN se sidan 45.

Anvisningar rörande JUL- och PÅSK-TRAFIKEN se sidan 45.

Smäländska Privathotellet
Bryggaregatan 1, 1 tr., Stockholm
Rekommenderas
Rikstel. Norrmalm 802. - Allm. Tel. 239 32.
Trefliga o. billiga rum, med elektr. belysning.

7 a.

Stockholm—Uppsala.

) I kl. endast för resande, som löst sofvagnsbiljett.

Table with columns for station names (Fr. Stockholm C., Karlberg, Tomtebodavägen, Hagalund, Järfva, Tureberg, Norrviken, Rotebro, Väsby, Rosersberg, Märsta, Odensala, Knifsta, Vrå, Bergsbrunna, Till Uppsala) and rows for different train classes (I, II, III, IV, V, VI, VII, VIII, IX, X, XI, XII, XIII, XIV, XV, XVI, XVII, XVIII, XIX, XX, XXI, XXII, XXIII, XXIV, XXV, XXVI, XXVII, XXVIII, XXIX, XXX).

Uppsala—Stockholm.

) I kl. endast för resande som löst sofvagnsbiljett.

Table with columns for station names (Fr. Knutby, Ockelbo, Gäfle, Norrtälje) and rows for different train classes (I, II, III, IV, V, VI, VII, VIII, IX, X, XI, XII, XIII, XIV, XV, XVI, XVII, XVIII, XIX, XX, XXI, XXII, XXIII, XXIV, XXV, XXVI, XXVII, XXVIII, XXIX, XXX).

7 b. Enköping—Uppsala.

Uppsala—Enköping.

Table with columns for station names (Fr. B. Göteborg öfv. Ludvika, Kå öfv. Ludvika, Ludvika, Örebro, Eskilstuna C., Västerås, Stockholm) and rows for different train classes (I, II, III, IV, V, VI, VII, VIII, IX, X, XI, XII, XIII, XIV, XV, XVI, XVII, XVIII, XIX, XX, XXI, XXII, XXIII, XXIV, XXV, XXVI, XXVII, XXVIII, XXIX, XXX).

Table with columns for station names (Fr. Sala, Gäfle, Norrtälje, Knutby, Stockholm) and rows for different train classes (I, II, III, IV, V, VI, VII, VIII, IX, X, XI, XII, XIII, XIV, XV, XVI, XVII, XVIII, XIX, XX, XXI, XXII, XXIII, XXIV, XXV, XXVI, XXVII, XXVIII, XXIX, XXX).

Café Du Nord. Regeringsgatan 18, 1 tr. STOCKHOLM. Frukost 90 öre, med varmrätt 1 kr. Middag: smörgåsbord, 2 rätter och pilsner 1:25. Supé 75 öre.

För resande att beakta! Strandvägen 5 A och Hofslagaregatan 3, 1 1/2 tr. (nära Grand Hotell) Komfortabelt inr. rum. Nutida bekvämligheter. Moderata priser. EMMA BENGTTSSON. Rikstel. Norrmalm 163 Allm. 150 73, 212 68

Biljettpris enl. zontaxa, se tab. B sid. 6. Parti- och månadsbiljetter försäljas enligt prisuppgift som finnes anslagen i stationerna.

SVENSKA TRYCKERI-AKTIEBOLAGET KLARABERGSGATAN 54 STOCKHOLM. utför allt slags BOK-, ILLUSTRATIONS- OCH ACCIDENSTRYCK. Facila priser, snabb leverans.

ROSÉNS PENSIONAT Grefthuregatan 22. STOCKHOLM. Smålandsgatan 28. Afsedd för resande på längre eller kortare tid. Tyst och centralt läge. — Komfortabla rum. — Hiss. — Elektrisk belysning. Tillfälle finnes, för den som så önskar, att i pensionatet intaga måltider. Allm. Tel. 115 91 & 153 76. Rikstel. 97 82. Frökvarna ROSÉN.

Ottomaner monterade, med kuddar och öfverkast, fr. kr. 100. Ill. katalog franko. Engelska Magasinet. Specialtillverkning. 31 DROTTNINGGATAN 31 • STOCKHOLM •

HOTEL ANGLAIS Stureplan * Stockholm 1:a kl. Centralt. All modern komfort. Moderata priser. K. LJUNGVIST

Hotel Horn Stockholm, Malmtorgsgatan 6. Centralt läge, straxt invid Gust. Ad. torg. Comfortabelt inredda, ljusa och trefliga rum från 2 kr. till högre pris. Elektrisk belysning. Rumstelefoner. Världsmäst. O. J. Karlsson.

AUSKUNFTEI & INCASSO-BUREAU för SCHWEDEN och NORWEGEN: ERIK LUNDINS JURIDISKA BYRÅ, STOCKHOLM, DROTTNINGGATAN N:o 2.

Hotell FYRIS (Privathotell) 53 Drottninggatan 53, Stockholm. Tyst, Centralt läge. Elektriskt ljus. Rum från 1:50 till högre priser. Rikstel. 33 04. Allm. Telef. 213 64. AGNES ENGBLOM.

Obs.! Pallas Hôtel Obs.! Resande, som besöka Stockholm på längre eller kortare tid, erbjudas bo billigt i propa och hemtrefliga rum. Hrr handelsresande torde uppmärksamma större och mindre uppackningsrum. Riks 66 34. Allm. 60 41. Pallas Hôtel, Klarabergsg. 37. (invid Centralstationen.) Elektrisk belysning etc. OBS! Ny regima. Rumsprisen reducerade. A. Wald. Svedin.

Centralhotellet Skara fina resanderum från 1:50 till 2 kr. Centraluppvärmning och W. C. Elektr. ljus. Telefon. Läge vid stora torget.

8. Fors - Grufgården. Table with columns for station names (Garpenberg, Fors, Grufgården) and ticket prices for different classes and distances.

9. Näs - Morshyttan. Table with columns for station names (Näs, Morshyttan) and ticket prices.

10. Gäfle - Gysinge - Sala. Table with columns for station names (Gäfle, Gysinge, Sala) and ticket prices.

11. Ånge - Sundsvall. Table with columns for station names (Ånge, Sundsvall) and ticket prices.

12. Matfors - Vattjom. Table with columns for station names (Matfors, Vattjom) and ticket prices.

13. Kilafors - Söderhamn - Stugsund. Table with columns for station names (Kilafors, Söderhamn, Stugsund) and ticket prices.

14. Ljusdal - Hudiksvall. Table with columns for station names (Ljusdal, Hudiksvall) and ticket prices.

15. Bergsjö - Hudiksvall. Table with columns for station names (Bergsjö, Hudiksvall) and ticket prices.

16. Linghed - Norrsundet. Table with columns for station names (Linghed, Norrsundet) and ticket prices.

17. Östersund - Ulriksfors. Table with columns for station names (Östersund, Ulriksfors) and ticket prices.

18. Gäfle - Gysinge - Sala. Table with columns for station names (Gäfle, Gysinge, Sala) and ticket prices.

19. Sala - Gysinge - Gäfle. Table with columns for station names (Sala, Gysinge, Gäfle) and ticket prices.

20. Ånge - Sundsvall. Table with columns for station names (Ånge, Sundsvall) and ticket prices.

21. Sundsvall - Ånge. Table with columns for station names (Sundsvall, Ånge) and ticket prices.

22. Vattjom - Matfors. Table with columns for station names (Vattjom, Matfors) and ticket prices.

23. Stugsund - Söderhamn - Kilafors. Table with columns for station names (Stugsund, Söderhamn, Kilafors) and ticket prices.

24. Ljusdal - Hudiksvall. Table with columns for station names (Ljusdal, Hudiksvall) and ticket prices.

25. Hudiksvall - Bergsjö. Table with columns for station names (Hudiksvall, Bergsjö) and ticket prices.

26. Ulriksfors - Östersund. Table with columns for station names (Ulriksfors, Östersund) and ticket prices.

27. Östersund - Ulriksfors. Table with columns for station names (Östersund, Ulriksfors) and ticket prices.

28. Linghed - Norrsundet. Table with columns for station names (Linghed, Norrsundet) and ticket prices.

29. Norrsundet - Linghed. Table with columns for station names (Norrsundet, Linghed) and ticket prices.

30. Hamnerdal - Jämtlands Sikås. Table with columns for station names (Hamnerdal, Jämtlands Sikås) and ticket prices.

31. Jämtlands Sikås - Hamnerdal. Table with columns for station names (Jämtlands Sikås, Hamnerdal) and ticket prices.

GRAND HOTEL TRONDHJEM. Rekommenderas. K. N. Stensrud. Ett idealkäckt medel för tändernas rationella vård. STOMATOL TAND-CRÈME. PÄRLHVITA TÄNDER!

Bi-jettpris enl. zontaxa, se tab. A, sid. 6. * I klass endast för resande som löst solfagnsbiljett. Direkta vagnar och sofvagnar, se sidan 12. Går den 21, 22, 23, 24 dec. Se anm. 15, 25 o. 30 a sid. 45.

Bi-jettpris enl. zontaxa, se tab. A, sid. 6. * Resande, som innehafva biljett till II klass, kunna mot särskild afgift disponera bäddad liggeplats i Kilafors i tåg 887 intill tågs 21 afgång fr. Kilafors samt i tåg 885 från tågs 22 ankomst dit intill tågs 885 ankomst till utslagnsstationen.

Bi-jettpris per km.: Enkel resa 6 öre i II och 4 öre i III klass. Tur och retur (14 dagar) 50 % mer.

Bi-jettpris per km.: Enkel resa 6 öre i II, 3,5 öre i III kl. Tur och retur (14 dagar) 50 % mer.

Bi-jettpris per km.: Enkel resa 6 öre i II och 4 öre i III klass. Tur och retur (14 dagar) 50 % mer.

Bi-jettpris per km.: Enkel resa 6 öre i II, 3,5 öre i III kl. Tur och retur (14 dagar) 50 % mer.

Bi-jettpris per km.: Enkel resa 6 öre i II, 3,5 öre i III kl. Tur och retur (14 dagar) 50 % mer.

Bi-jettpris per km.: Enkel resa 6 öre i II, 3,5 öre i III kl. Tur och retur (14 dagar) 50 % mer.

Bi-jettpris per km.: Enkel resa 6 öre i II, 3,5 öre i III kl. Tur och retur (14 dagar) 50 % mer.

Bi-jettpris per km.: Enkel resa 6 öre i II, 3,5 öre i III kl. Tur och retur (14 dagar) 50 % mer.

Bi-jettpris per km.: Enkel resa 6 öre i II, 3,5 öre i III kl. Tur och retur (14 dagar) 50 % mer.

Bi-jettpris per km.: Enkel resa 6 öre i II, 3,5 öre i III kl. Tur och retur (14 dagar) 50 % mer.

GÖTEBORGS HANDELS- OCH SJÖFARTSTIDNING finnes hos tåguden och i kiosker vid de större stationerna. Upplaga 28,000 ex. Lördagar 52,000 ex.

Table with columns for routes (Stockholm-Malmö-Trälleborg-Sassnitz), ticket prices (Biljettpris), and supplements (Supplementståg). Includes various station names and fare amounts.

Att observera vid läsandet af vidstående tabell.

Ä linjen Stockholm-Katrineholm gå dessutom en del andra tåg. Fullständig tidtabell för dessa se tabell 21 a sid. 18.

a betyder, att uppehåll göres för resandes afstigning. p betyder, att uppehåll göres för resandes påstigning. Endast för resande, som inneha direkta biljetter till utlandet.

Direkta vagnar mellan Stockholm och Berlin via Trälleborg-Sassnitz framföres sålunda: i tågen I och II direkt till Malmö samt i tåg 7 mellan Malmö och Berlin. Från Malmö framgår kombinerad I och II kl. sofvagnar och I (om dagen), II och III klass siltvagnar till Hamburg i tågen I och 7, hvar för resande till Hamburg endast behöfva byta vagn en gång, antingen i Malmö eller under färden Malmö-Stralsund.

Restaurationsvagn medföljer tåg 7 samt den 22 och 23 december tåg 17 för I, II, III klass passagerare.

Obs! Ranklinie framför ett tåg betyder, att I och II klass sofvagnar medföres.

Anvisningar rörande Jul- och Påsktrafiken se sidan 45.

Table for Lokaltåg Grafversfors-Norrköping and Lokaltåg Norrköping-Eksund. Includes station names and fares.

Hotel Continental Stockholm. milt emot centralstationen. Billiga, förstklassiga rum. Fullständig restaurant.

HOTEL BELLMAN. Stockholms billigaste 1:sta klass, fint möblerade rum från 1:50 till högre pris. 6 Klara Norra Kyrkogata 6. 3 minuter från Centralen. Rikstel. 9188. Vaktmästare möter vid tåg.

HOTEL HELLMAN. Bryggaregatan 5 STOCKHOLM. Propra och tysta rum till billiga priser. Enkelrum från 1:75 till högre priser. OBS! Centraluppvärming. Inga drickspengar. Ny innehavare: AUGUSTA JOHNSON. Förtt inneh. af Stadshuset i Västerås.

Hotel Ahlin Stockholm. Klara Norra Kyrkogata 20. 3 minuters väg från Centralstation. Väl möblerade rum från 1 Kr. till högre pris. Allm. Telefon 201 18. Riks 71 95. C. Ahlin.

Första Klass Privathôtel. Birger Jarlsgatan 8. (Stockholms förnämsta gata). Moderata priser. Telefon i alla rummen. Riks. 44 01, 72 59. Allm. 125 39. Edla Carlsson.

Smedman den äldres Handelsskola. Grundad 1857. Kardansmakaregatan 4, Stockholm C.

Fullst. handelsläroverk med afd. för bank, handel och industri. Elever mottagas när som helst under pågående termin. Begär prospekt. R t 459 A t 4910.

20 b. Sassnitz-Trälleborg-Malmö-Stockholm.

(Biljettpri- zontaxa A sid. 6.)

Supplement- tåg.

Ångfärja Köpenhamn-Malmö.

Table with columns for routes (Fr. Hamburg H., Berlin, Stett., Köpenhamn Österbro) and prices for different classes.

Lokaltåg Malmö-Lund.

Table with columns for routes (Fr. Malmö, Arlöf, Åkarp, Uppåkra, Tull Lunda) and prices.

Main railway schedule table with columns for routes (Fr. Hamburg H., Berlin, Stett., Köpenhamn, Malmö, Trälleborg, Lund, etc.) and prices for various classes (I, II, III, etc.).

Lokaltåg Malmö-Lund se ovan.

Att observera vid läsandet af vidstående tabell.

a betyder, att tå- get stannar för resandes afstiga- gande.

p betyder, att tå- get stannar för resandes påstiga- gande.

Direkta tåg: Malmö-Stockholm N. 2, 8, 12 o. 302.

Direkta vagnar, sof- vagnar m. m. se sid. 12.

Direkta vagnar mellan Berlin och Stockh. via Sass- nitz-Trälleborg

Restaurationsvagn medföljer tåg 8 samt den 22 o. 23 dec. tåg 18 för I, II och III klass passagerare.

Direkta tåg mellan Berlin och Stockh. via Sassnitz-Trälleborg framföres så- lunda: i tågen 2 och 8 I, II och III klass sittvagnar samt I o. II klass vagnar, hvilka gå såsom sofvagnar i tåg 2 mellan Mal- mö o. Stockholm samt i tåg 8 mel- lan Berlin och Malmö. Till Mal- mö framgår från Hamburg dir- kombinerad I o. II klass sof- o. I (om dagen), II och III klass sittvagn i tågen 2 och 8, hvarför resande från Hamburg en- dast behöfva byta vagn en gång, an- tingen under fär- den Sassnitz- Malmö eller i Malmö.

Obs. I Ranklinje fram- för ett tåg be- tyder, att I och II klass sofvag- nar medföres.

Malmö-Stockholm i N. 2 o. 12; Köpenhamn-Stock- holm i N. 2; Näsby-Stockholm i N. 302; Hålsingborg-Stock- holm i N. 12; Karliskrona-Alfvesta-Stockholm i N. 12.

Grand Hôtel och Grand Hôtel Royal Stockholm

härligaste läge vid Norrström midt emot Kgl. Slottet, med sina 250 resanderum, vackra träd- gård, vattenfontän, caféer, bil- larder, restauranter, boulevard- servering & festvåningar rekommenderas den ärade allmänheten

HOTEL RYDBERG STOCKHOLM

Elektriskt ljus i - Riks- & Allm. Tel. hvarje rum - - - Personhiss - - - Läsesalong - - - Badrum - - -

Stockholms billigaste hotell är Automat-Hotellet

22 Vesterlånggatan 22. 28 propra rum med goda sängar 1: 50 per dygn. Per månad billigare. Billigt. Hederligt. Billigt. Allm. Telefon 21 45.

1 kl. Matsalar:

Hushållsskolan "Margareta", STOCKHOLM, Drottninggatan 71 a, 1 tr. Hushållsskolan i Norrköping, S. Strömgatan 1. Hushållsskolan i Linköping, Centralpalatset. Frukost 1 kr. Middag 1,25. Supé 1 kr.

GRAND HOTEL HAGLUND GÖTEBORG.

Platsens största och elegantaste hotel. Fullständigt ombyggt och nymonterat. Komfortabla med all nutida komfort inredda resanderum med privata bad- och toalettrum med varmt och kallt vatten. Central- uppvärming. Nyrenoverade eleganta Läs-, Skrif- och Konversationsrum. Rum från Kr. 3.-

HOTEL GÖTA KÄLLARE

Lämpligaste hotell för affärsresande. Rum från Kr. 2.-. Telefon i alla rum. Välrenommerat svenskt kök.

Fortf. nästa sida.

Anvisningar rörande jul- och påsktrafiken, se sidan 45.

Table with columns for routes (Sassnitz-Trälleborg-Malmö-Stockholm), kilometers (Km.), and fares. Includes sections for 'Supplements-tåg' and 'Restaurationsvagn medföres'.

Table with columns for routes (Lokaltåg Eksund-Norrköping, Lokaltåg Norrköping-Gravforsors), kilometers (Km.), and fares. Includes sections for 'Supplements-tåg' and 'Restaurationsvagn medföres'.

Att observera vid läsande af vidstående tabell.

Restaurationsvagn medföljer tåg N 8 samt den 22 o. 23 december tåg N 18 för I, II o. III kl. passagerare.

Direkta vagnar, sofvagnar m. m. se sid. 12.

Obs! Ranklinje framför ett tåg betyder, att I och II klass sofvagnar medföres.

OBS! Å linjen Katrineholm-Stockholm gå dessutom en del andra tåg. Fullständig tidtabell för dessa se tabell 21 h sidan 20.

Anvisningar rörande Jul- och Påsktrafiken, se sidan 45.

K. F. U. M.

Förbundet mellan Sveriges Kristliga Föreningar af Unge Män

(112 föreningar med 10,000 medlemmar) erbjuder unge män följande fördelar på nedanstående platser: B. betyder att föreningen har egen byggnad, H. fullständigt hotell, K. kafé, L. läsrum, M. matservering, R. rum för unge män.

Pensionat HOSPITS ELIM

Innehafvare Fru SOFIE CARLSSON. Stilla, fridfullt hem för resande. Tysta, trefliga rum på längre eller kortare tid. Centraluppvärmning, elektriskt ljus och vatten i alla rum. Hiss. Billiga priser 129 36, Telegramadr. ELIM. Allm. 116 72



BESÖK Stockholms Centralstations Restaurant. BUFFET med varma och kalla köttretter, smörgåsar, frukt, konditorivaror, kaffe, te, fatöl, läskedrycker, viner. FULLSTÄNDIG RESTAURANT. Frukostar. Middagar. Supéer.



Fröken Carlesons Pensionat & Hotel. 29 Birger Jarlsgatan 29. Midt emot Humlegården. Stockholm.

HOTEL SAVOY. 18 Norrmalmstorg 18. A. Tel. 6984 STOCKHOLM. Rikstel. 24 58

Hotell Kung Carl. Brunkebergstorg, STOCKHOLM, rekommenderar sina 60 möblerade rum, Matsal & Café Uppackningsrum, moderata priser.

Privat hem för resande. i godt ordentligt hem. Bryggaregatan 14, 2 och 3 tr. STOCKHOLM. 3 minuter från Centralstationen. Telefon 66 64. J. F. Gröndahl.

Rosenbad, Stockholms populära restaurant vid Strömmen. Charmant Lunch, Middag och Söpelokal. Middags-, Caffé- och Aftonkonsert.

Största lager Klädningstyger Siden och ylle BRUNKEBERGS MANUFAKTUR-MAGASIN Kungl. Hofleverantör. STOCKHOLM. BILLIGA PRISER! Profver på begäran franco. — Sändningar öfver 20 Kronors värde franco.

PARK HOTELL. Snedt emot Stockholms Central. Nytt, fint, första klass hotell, med mycket moderata priser. Två stycken personbussar, Raksalong, Badrum, W. C., Läs- och skrifrum, Salong, Röktrum, Restaurant & Kafé Centralt läge (midt emot Centralparken) med härlig utsikt.

21 a. Stockholm—Göteborg.

Biljettpreis Zontaxa A sid. 6.

Supplementstäg.

Main table containing train routes, distances, and fares. Columns include station names (e.g., Stockholm, Göteborg, Malmö), distance in km, and various fare classes (Pl. 81, Pl. 51, etc.).

Att observera vid läsandet af vidstående tab.

Direkta vagnar och sofvagnar, se sid. 12.

Endast för resande som löst sofvagnsbiljett.

Observera! Ranklinje framför ett tåg betyder att det medför I. o. II kl. sofvagnar.

Att observera! Snälltågen 1, 7 och 11 till Malmö äro upptagna å tab. 20 a. Lokaltågen Stockholm—Ålfsjö äro upptagna å sid. 19.

Anvisningar rörande Jul- och Påsktrafiken se sid. 45.

Reparationsräkningar å automobil, motorbåtar och andra motormaskiner granskas af MOTORTEKNISKA BYRÅN. Kungsgatan 41, Stockholm. Rikstel. 89 63. Tlf. 150 31.

GÖTEBORGS HANDELS- & SJÖFARTSTIDNING finnes hos tåguden och i kioskerna vid de större stationerna.

Vegetariska Matsalarna och Pensionatet Drottninggatan 94, 1 tr. STOCKHOLM: Middag serveras från kl. half 4—5. Tiden kan dock ändras efter öfverenskommelse. Allm. tel. 260 55. AUGUSTA RYDELL.

22 a. Laxå-Charlottenberg.

Biljettpreis enligt Zontaxa, se tab. A sid. 6.

Table with columns for station names (Fr. Stockholm C, Göteborg S. J., Malmö 20 b, etc.), time (K.m.), and prices for different classes (Pl. 81, 83, 85, etc.).

22 b. Charlottenberg-Laxå.

Biljettpreis enligt Zontaxa, se tab. A sid. 6.

Table with columns for station names (Fr. Kristiana Ö., Charlottenberg, etc.), time (K.m.), and prices for different classes (Pl. 281, 283, 1303, etc.).

Direkta vagnar och sofvagnar, se sidan 12.

21 a. Lokaltåg Stockholm-Älfsjö.

Table with columns for station names (Fr. Stockholm C, Stockholm S., Liljeholmen, etc.), time (K.m.), and prices for different classes (Pl. 81, 83, 85, etc.).

21 b. Lokaltåg Älfsjö-Stockholm.

Table with columns for station names (Fr. Nynäshamn Skd., Älfsjö, Liljeholmen, etc.), time (K.m.), and prices for different classes (Pl. 80, 82, 84, etc.).

HÔTEL & RESTAURANT TEMPERANCE - 3 BRYGGAREGATAN 3, STOCKHOLM. - 3 minuter från Centralen.

HOTEL DROTT 47 DROTTNINGGATAN 47 STOCKHOLM. Nytt. Förstklassigt. Centralt läge.

Frans Svensson Cigarrrhandelsfirma 2 Stureplan, Strandvägen 9 STOCKHOLM.

Hôtel Arffursten 48 Drottninggatan 48 Stockholm. Allm. 71 51.

Hotell Victoria, 14 Norra Smedjegatan 14, Stockholm. Riks 53.

Aktiebolaget Wilh. Harnsen, Stockholm. Elektriska maskiner, Suggasverk, etc.

Hotel MONOPOL 8 Stora Vattugatan 8, Stockholm. Rikstelefon 34 35.

HOTEL & PENSIONAT Stureplan 13, 3 tr., Stockholm. Rikstelefon 37 27.

RESTAURANT och CAFÉ "METROPOL" STOCKHOLM. Elegant Matsal och Café!

För resande! MÖBLERADE RUM med elektriskt ljus till moderata priser.

Hôtel Bristol 23 Gamla Kungsholmsbrogatan 23 STOCKHOLM.

RESTAURANT och CAFÉ "METROPOL" STOCKHOLM. Eleganter Matsal och Café!

Fröken Gyllenrams välkända Pensionat, 7 Linnégatan, Stockholm.

OBS! Champagne Delbeck & Co annons sid. 8.

RESTAURANT och CAFÉ "METROPOL" STOCKHOLM. 1:sta klass svenskt kök.

GÖTEBORGS HANDELS- OCH SJÖFARTSTIDNING.

— Upplaga 28,000 ex. Lördagar 52,000 ex. —

finnes hos tåguden och i kioskerna vid de större stationerna.



21 b.

Göteborg—Stockholm.

Biljettpris Zontaxa A sid. 6.

Supplementståg.

Main table containing train routes, departure times, and prices. Includes columns for route (e.g., Fr. Malmö 148, Fr. Göteborg S. J.), distance (Km.), and various fare types (e.g., Biljettpris, Zontaxa A, Supplementståg). Includes a 'Fr. o. m. den dag hållplats öppnas.' box.

Anvisningar rörande Jul- o. Påsktrafiken se sid. 45.

Endast natten till d. 26 mars.

Att observera vid läsandet af vidstående tab.

a Tåget stannar för resandes åstigning. p Tåget stannar för resandes påstigning

Direkta vagnar; sofvagnar m. m. se sid. 12.

Restaurationsvagn I, II, III kl. i tåg 10 Göteborg—Sthlm.

Observera! Ranklinje framför ett tåg betyder att det medför I, II kl. sofvagnar.

Att observera. Snälltåget 2, 8 och 12 från Malmö äro upptagna å tab. 20 b, sid. 17. Lokaltågen mellan Ålfsjö och Stockholm äro upptagna å sid. 19.

Main railway timetable table for Krylbo-Mjölby, Biljettpreis zontaxa A, sid. 6. Mjölby-Kylbo. Includes routes like Östersund, Sundsvall, Åre, and various stations with departure/arrival times and fares.

Table 24. Falköping R. - Nässjö. Nässjö - Falköping R. Detailed railway schedule for the line between these two stations, listing multiple daily routes and their respective stopovers and fares.

Fru Petersons Pensionat och Hotell. rekommenderar sina välmöblerade rum till moderata priser. Storgatan 22, Örebro. Tel. 643. 5 minuters väg från norra stationen.

Ljus och propra rum i rent hus med tyst och friskt läge, 3 min. från spårvagn. Elektr. ljus, dusch. Pris från 1:50. Ref. Annas. 41 a 11 Malmsskiltadsgatan 41 a 11 Riks Norrm. 403. Allm. 21435. Augusta Schütz.

Anvisningar rörande jul- och påsktrafiken se sid. 45.

25. Lerbäck-Askersund.

Table with train routes between Lerbäck and Askersund, including stations like Stockholm, Göteborg, and Linköping.

Askersund-Lerbäck.

Table with train routes between Askersund and Lerbäck, including stations like Askersund, Skyllberg, and Hallberg.

Matsalarna Kungsgatan 24

Allm. 164 48 (hörnet af Klara Norra Kyrkogata) Allm. 164 48. böra ihågkommas af hvar och en som önskar spisa godt, snyggt och billigt.

OBS. Bland de mest besökta i Stockholm. Det goda kaffet rekommenderas.

26. Örebro-Svartå.

Table with train routes between Örebro and Svartå, including stations like Örebro, Svartå, and Karlstad.

Svartå-Örebro.

Table with train routes between Svartå and Örebro, including stations like Svartå, Örebro, and Karlstad.

1 Stockholm rekommenderas

HOTELL MARGIT

46 Drottninggatan 46, Rikstel. 99 04. (Hörnet af Klarabergsgatan) Allm. Tel. 125 24. Komfortabla rum från lägre till högre priser. Elektrisk belysning och Telefon i alla rum. Betjäning möter vid alla tåg. OBS! Ny regime.

27. Sköfde-Karlsborg.

Table with train routes between Sköfde and Karlsborg, including stations like Stockholm, Göteborg, and Sköfde.

Karlsborg-Sköfde.

Table with train routes between Karlsborg and Sköfde, including stations like Karlsborg, Sköfde, and Stockholm.

FÖRSTORINGAR,

PORTRÄTTBROSCHER, GLASBREFPRESSAR m. m. Förstklassigt arbete till lägsta priser om fotograf insändes till "APOLLO" Porträtt- & Förstoringsateljé 33 VALLINGATAN 33 STOCKHOLM I. Allm. Tel. 243 75. Rika norr 160. Agenter antagas mot högsta provision.

28. Vanneboda-Ludvika.

Table with train routes between Vanneboda and Ludvika, including stations like Malmö, Göteborg, and Vanneboda.

Ludvika-Vanneboda.

Table with train routes between Ludvika and Vanneboda, including stations like Ludvika, Vanneboda, and Stockholm.

J. C. Larsén & C.o.

Fabrik för Skepps- och Järnvägs-lyktor. Brännare, Kupor, Glas och Vekar m. m. Stockholm, Österlånggatan 43. Allm. tel. 27 34. Rikstel. 24 75.

Hotell Hägglund

Wasagatan 36, Stockholm rekommenderar sina tysta och hemtrefliga rum till moderata priser. Riks 37 02 Allm. tel. 116 73

Hôtel d'Artiste

67 Regeringsgatan 67 STOCKHOLM Allm. Tel. 225 23. Rum från 1: 50 pr dag.

Bånghammar-Kloten (Stat. Spårvidd 1,435).

Bantåg gå alla helgfria Lördagar mellan Bånghammar och Kloten. Från Bånghammar kl. 11:16 f. m., från Kolsjön 11:00 f. m., till Kloten 12:00 e. m., åter från Kloten 1:00 e. m., från Kolsjön 1:00, till Bånghammar 2:00 e. m.

Biljettpris enligt zontaxa.

Table showing ticket prices for various distances and zones.

29. Köping-Uttersberg-Riddarhyttan.

Table with train routes between Köping, Uttersberg, and Riddarhyttan, including stations like Stockholm, Västerås, and Köping.

Riddarhyttan-Uttersberg-Köping.

Table with train routes between Riddarhyttan, Uttersberg, and Köping, including stations like Riddarhyttan, Uttersberg, and Köping.

A.-B. Svenska Spiralfabriken

17 Fridhemsgatan 17 STOCKHOLM. Allm. tel. 55 45. Tillverkar SPIRALFJÄDRAR och HÄSTSKYDDARE

Elegant inredda karbads- och varmluftsdelningar. Rymliga badkar och utmärkt badinne, Fern betjoning samt förstklassigt kaffe och friseradefdelning. Allm. 30 50, Riks 367. Enastående god tvättbehandling som gör linnet bländande vitt och silkesmjukt. Tvättbehandlar ca 500,000 kg. årligen. Allm. 36 30, Riks 25 82.

30. Ervalla-Nora-Strömtorp-Otterbäcken se sid. 23.

Biljettpris i Lokaltrafik pr km. Köping-Uttersberg II 7 öre, III 4,5 öre. Uttersberg-Riddarh. II 7 öre, III 3,5 öre. I samtrafik Köping-Uttersberg Zontaxa I. Uttersberg-Riddarhyttan Zontaxa E.

Kortfors-Grythytted.

Biljettpris enligt zontaxa M sid. 6. Sön- och helgd. gäller enkel bilj. för fram- o. återresa. Tur- o. returbiljett gällande afstämplingsdagen till pris af 1/2 zontaxa.

31. Grythytted-Kortfors.

Table with train routes between Grythytted and Kortfors, including stations like Göteborg, Filipstad, and Ludvika.

Kortfors-Grythytted.

Table with train routes between Kortfors and Grythytted, including stations like Stockholm, Filipstad, and Ludvika.

Advertisement for Specialite 11.75, featuring a hat illustration and text: 'Ströms Akta Panama Regeringsp. 19-21'.

30. Ervalla-Nora-Strömtorp-Otterbäcken.

Table with columns for stations (Ervalla, Nora, Strömtorp, Otterbäcken) and fares. Includes sub-sections for Ervalla-Nora and Nora-Strömtorp-Otterbäcken.

Otterbäcken-Strömtorp-Nora-Ervalla.

Table with columns for stations (Otterbäcken, Strömtorp, Nora, Ervalla) and fares. Includes sub-sections for Otterbäcken-Strömtorp and Nora-Ervalla.

33. Bredsjö-Gyttorp-Nora.

Table with columns for stations (Bredsjö, Gyttorp, Nora) and fares.

Nora-Gyttorp-Bredsjö.

Table with columns for stations (Nora, Gyttorp, Bredsjö) and fares.

34. Karlstad Ö. - Filipstad. Biljettpris.

Table with columns for stations (Karlstad, Filipstad) and fares. Includes sub-sections for Karlstad-Munkfors and Filipstad-N. Bergslags.

Zontaxa

personbiljetter å K. M. J., N. Kl. J. och F. N. B. J.

Table with columns for routes (K. M. J., N. Kl. J., F. N. B. J.) and fares.

30 a. Bofors-Valåsen.

Table with columns for stations (Bofors, Valåsen) and fares.

Valåsen-Bofors.

Table with columns for stations (Valåsen, Bofors) and fares.

30 b. Dalkarlsberg-Vikersvik.

Table with columns for stations (Dalkarlsberg, Vikersvik) and fares.

Vikersvik-Dalkarlsberg.

Table with columns for stations (Vikersvik, Dalkarlsberg) and fares.

Nora Bergslags järnv. zontaxa.

Table with columns for zones (Zon) and fares (Enkel biljett).

31. Grythytted - Kortfors - Grythytted se sid. 22.

Text regarding the route and fares.

32. Kristinehamn-Mora.

Table with columns for stations (Kristinehamn, Mora) and fares. Includes sub-sections for Mora-Vänerus and Mora-Kristinehamn.

Mora-Kristinehamn.

Table with columns for stations (Mora, Kristinehamn) and fares.

Nyhyttan-Finnsyttan.

Table with columns for stations (Nyhyttan, Finnsyttan) and fares.

Finnsyttan-Nyhyttan.

Table with columns for stations (Finnsyttan, Nyhyttan) and fares.

Brintbodarne-Limesforsen.

Table with columns for stations (Brintbodarne, Limesforsen) and fares.

Limesforsen-Brintbodarne.

Table with columns for stations (Limesforsen, Brintbodarne) and fares.

37. Ängelsberg-Kärrgrufvan.

Table with columns for stations (Ängelsberg, Kärrgrufvan) and fares.

Kärrgrufvan-Ängelsberg.

Table with columns for stations (Kärrgrufvan, Ängelsberg) and fares.

Resande till Bergsl. järnvägars tåg N 4 i Herrhult kl. 9:10 f. m. skola färdas med Mora-Vänerus järnvägs tåg N 8 och icke med tåg N 2 som ej står i förbindelse med nämnda tåg

Se Aktie-Bol. Stockholms Handelsbanks annons på Statens Järnvägsbiljetter. Vänd på biljetten!

35. Stockholm - Köping - Frövi.

Table with columns for stations (Stockholm, Köping, Frövi) and rows for various train services and fares.

Frövi - Köping - Stockholm.

Table with columns for stations (Frövi, Köping, Stockholm) and rows for various train services and fares.

Att observera vid läsandet af tab. 35-93.

Tur- o. returbiljetter. (Stockholm - Västerås-Bergslagens järnv.) gällande för återresa af stämplingsdagen försäljas till 50 % högre afgift. För att få medfölja smälttågen N 1, 2, 15, 17 och 20, ävensom å vissa sträckor enligt närmare upplysning vid stationerna, smälttågen N 3, 4, 5, 6, 16, 18 och 19 skall resande antingen inneha biljett för resa om minst 8/8 zoners väglängd (zontaxan B) II kl. kr. 2.55, III kl. kr. 1.70 för och retur II kl. kr. 3.50, III kl. kr. 2.55 eller familjebiljett till pris af minst kr. 37.50 eller och månadsbiljett för vedersträcka. Resande å annan biljett äger likväl medfölja irrågarvande tåg mot lösen af tilläggsbiljett till pris af kr. 0.75 i II kl. och 0.50 i III kl. för enkel resa. För barn skall lösen hal tilläggsbiljett. Denna bestämmelse gäller icke för samtrafiksbiljett.

Observera.

Direkta vagnar medföres från Stockholm: till KIL i N 3, till Göteborg i N 1, till Orsa i N 1 och 3, till Eskilstuna i N 1, 3 och 5, till Örebro i N 1, 3 och 5, till Stockholm: från Göteborg i N 2, från KIL i N 4, från Eskilstuna i N 2 och 4 och 6, från Örebro i N 2, 4 och 6.

Restaurationsvagn medföres:

Stockholm - Göteborg - Stockholm i St. 1 o. 2.

Mellan Stockholm och Kungälv samt vice versa gå dessutom tåg - se tab. 40.

36. Tillberga - Vansbro.

Table with columns for stations (Tillberga, Vansbro) and rows for various train services and fares.

Vansbro - Tillberga.

Table with columns for stations (Vansbro, Tillberga) and rows for various train services and fares.

38. Kolbäck - Ramnäs.

Table with columns for stations (Kolbäck, Ramnäs) and rows for various train services and fares.

37. Kärngruvan - Ängelsberg - Kärngruvan se sid. 23.

Table with columns for stations (Kärngruvan, Ängelsberg) and rows for various train services and fares.

38 b. Enköping - Runhällen.

Table with columns for stations (Enköping, Runhällen) and rows for various train services and fares.

38 b. Enköping - Runhällen.

Table with columns for stations (Enköping, Runhällen) and rows for various train services and fares.

38 b. Enköping - Runhällen.

Table with columns for stations (Enköping, Runhällen) and rows for various train services and fares.

37. Kärngruvan - Ängelsberg - Kärngruvan se sid. 23.

Carl Aspenbergs Vin- och Spirituosaffär. I Vasagatan, Stockholm, intill Centralstationen. Cognac, Vin, Punch, Whisky o. Viner.

LILLA STADSHOTELLET. Trångsund 2 B., Stockholm. rekommenderas med väl möblerade Rum till billiga priser, Tyst och stilla. Allm. Tel. 139 28.

39. Sala-Tillberga. Fr. Krynbo 7, Gysinge 18, Gäfve 8, Hagast. 18, Uppsala 1

40. Stockholm-Sundbyberg-Spanga-Riddersvik-Kungsängen. Stockh.-Västerås-Bis järnv., spär. 1.435.

Biljettpriis enligt zontaxa B sid. 6.

Tillberga-Sala. Fr. Stockholm C. 35, Köping 35, Västerås 35, Kyrngruvan 37,36

Kungsängen-(Riddersvik)-Spanga-Sundbyberg-Stockholm. Stockh.-Västerås-Bis järnv., spär. 1.435.

41. Stockholm-Långängen, Danderyd, Altorp och Djurholm.

Stockh.-Roslagens järnv., spär. 0.891. Fr. Engelbrektsgatan, Stockholms östra, Experimentalfältet, Frescati, Alkistan, Stocksund, Till Långängen, Fr. Mörby, Till Danderyd, Fr. Danderyd, Till Altorp, Fr. Altorp, Fr. Djurholm-Ösby, Djurholm-Sveaväg, Djurholm-Framnäs, Djurholm-Eddavägg, Till Djurholm-Svalnäs

43. Stockholm-Nynäs järnvägs tabell, se sid. 26.

44. Stockholm (Stadsgården)-Saltsjöbaden. Ångfärjor gå mellan Carl XII:s torg och Stadsgården med 15 minuters mellanrum från 7:05 till 11:22.

Table with columns for time (Km, Enkla bilj., Barnbilj.), routes (Fr. Stadsgården, Till Saltsjö-Dufnäs, Fr. Saltsjö-Dufnäs, Till Stadsgården), and destinations (Henriksdal, Sicka, Naeka, Saltsjö-Järta, Storängen, Saltsjö-Dufnäs, Östervik, Fisksåtra, Neglinge, Ringvägen, Henriksdal, Stadsgården)

Biljetter skola ovillkorligen lösas å afgångsstation där biljettförsäljning är anordnad. Å tåget säljes biljetter endast från hållplatserna. Årsbiljett linjen Stads.-Saltsjöbaden 10 kr., kombinerad med färja 115 kr.

46. Stockholm-Värtan.

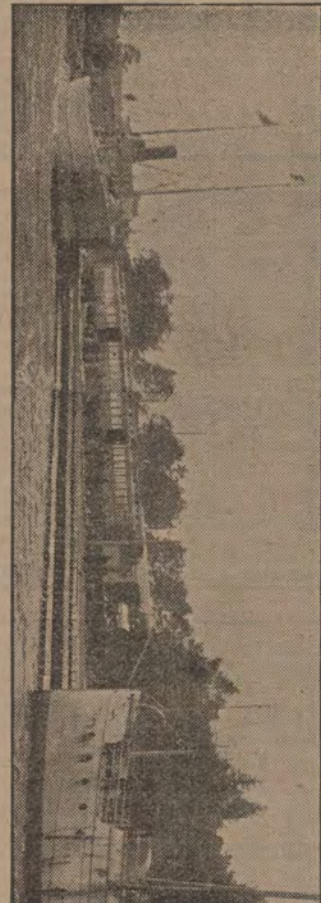
Karl Bratts bokbinderi

Köp 1:a klass Specerier och Konserver samt Ängrostadt Kaffe af endast naturella och höga kvaliteter hos Carl Dahlgren, Stockholm, Nybrogatan 40.

43.

**Snabbaste förbindelse
Stockholm—Visby.**
Person- och godsamtverk mellan fastlandets och Gotlands järnvägsstationer med direkta biljetter, genomgående polettering af resgod och fri omlastning af gods i Nynäshamn.
Se vidare Anderrvaktbolaget Gotlands turist- och annons i dagliga tidningarna.

STOCKHOLM—NYNÄS JÄRNVÄG



Sjöförbindelser
via Nynäshamn med RIGA samt VISBY, VÄSTERVIK, OSKARSHAMN, BORGHOLM o. KALMAR.
Se vidare annons i dagliga tidningarna.

Stationer	Fr. Stockholm Central		Fr. Stockholm Södra		Fr. Nynäshamn		Fr. Nynäshamn Höfved	
	Pl. 83	Pl. 91	Pl. 91	Pl. 91	Pl. 151	Pl. 151	Pl. 151	Pl. 151
Fr. Stockholm Central	046	046	046	046	046	046	046	046
Fr. Stockholm Södra	046	046	046	046	046	046	046	046
Fr. Nynäshamn	046	046	046	046	046	046	046	046
Fr. Nynäshamn Höfved	046	046	046	046	046	046	046	046

Direkta II och III klass vagnar till och från Stockholms Centralstation i alla tåg med undantag af tågen 149, 150 och 604. Tågen 149, 150 och 604 medföra endast III kl. vagnar å statsbanan.
Tåg, som utgå från hamnen i Nynäs, afgå därifrån 10 minuter före afgångstiden från Nynäshamn.

72. Norrköping—Valdemarsvik.

Stationer	Söckendagar		Sön- och Helgdagar	
	Pl. 1	Pl. 1	Pl. 1	Pl. 1
Fr. Stockholm 20 a	1020	1020	1020	1020
Fr. Göteborg 21 b	1020	1020	1020	1020
Fr. Linköping 20 b	1020	1020	1020	1020
Fr. Finspång 64	1020	1020	1020	1020

Valdemarsvik—Norrköping.

Stationer	Söckendagar		Sön- och Helgdagar	
	Pl. 1	Pl. 1	Pl. 1	Pl. 1
Norrk. - Söderk. - Vikbol. J., spår. 0,891	1020	1020	1020	1020
Fr. Valdemarsvik	1020	1020	1020	1020
Fr. Birkekäll	1020	1020	1020	1020
Fr. Yzningen	1020	1020	1020	1020
Fr. Strolången	1020	1020	1020	1020
Fr. Ringarum	1020	1020	1020	1020
Fr. Skällbo	1020	1020	1020	1020
Fr. Skärsta	1020	1020	1020	1020
Fr. Skönberga	1020	1020	1020	1020
Till Söderköping	1020	1020	1020	1020
Fr. Söderköping	1020	1020	1020	1020
Fr. Korsbrinken	1020	1020	1020	1020
Fr. Tingstad	1020	1020	1020	1020
Fr. Kummelby 73	1020	1020	1020	1020
Fr. Brännestad	1020	1020	1020	1020
Till Norrköping 6	1020	1020	1020	1020
Till Finspång 64	1020	1020	1020	1020
Fr. Linköping 20 a	1020	1020	1020	1020
Fr. Göteborg 21 a	1020	1020	1020	1020
Fr. Stockholm 20 b	1020	1020	1020	1020

Å Grand Restaurant Saltjöbaden
Serveras dagligen table d'hôte kl. 3-7 e. m. bestående af Smörgåsar och fyra rätter, inclusive rass. tan- och reur. till ett pris å 3 kronor.
Middagsbiljetter lösas i kiosken Karl XII torg samt vid Stadsgrändens järnvägsstation.
Obs! Denna anordning gäller ej Sjö- och Helgdagar.

Å Sommarhotellet, Restaurantholmen
emottages inackorderinge. Rum med full pension till moderata priser.
Vördsamt Aug. Åhnefeldt

2:ne kätgelbanor

ARVID NORDQUIST'S HANDELSAKTIEBOLAG, Stockholm.
Konserver, Specierier etc. samt Säsongvaror för middagar och fester.
KATALOG sändes på begäran franco.

47. Oxelösund—Flen—Valskog—Kolbäck.

Table with columns for station names (e.g., Oxelösund, Flen, Valskog, Kolbäck) and fare prices for different classes (I, II, III).

Table with columns for station names and fare prices, including a section for 'Tur- och returbiljetter' (round-trip tickets).

Table with columns for station names (e.g., Stockholm, Västerås, Örebro) and fare prices.

Table with columns for station names and fare prices, including a section for 'Direkta personvagnar med förars'.

48. Mälardalens hamn—Nyby bruk (Torshälla) Eskilstuna—Mariefred—Södertälje (Stockholm).

Table with columns for station names and fare prices for the Mälardalens hamn line.

Table with columns for station names and fare prices for the Eskilstuna line.

Table with columns for station names and fare prices for the Nyby bruk line.

Table with columns for station names and fare prices for the Mälardalens hamn line.

Läggesta—Mariefred

Table with columns for station names and fare prices for the Läggesta—Mariefred line.

Mariefred—Läggesta.

Table with columns for station names and fare prices for the Mariefred—Läggesta line.

Eskilstuna—Mälardalens hamn.

Table with columns for station names and fare prices for the Eskilstuna—Mälardalens hamn line.

48 b. Stålboga—Skebokvarn.

Table with columns for station names and fare prices for the Stålboga—Skebokvarn line.

Mälardalens hamn—Eskilstuna.

Table with columns for station names and fare prices for the Mälardalens hamn—Eskilstuna line.

Skebokvarn—Stålboga.

Table with columns for station names and fare prices for the Skebokvarn—Stålboga line.

Strängnäs—Åkers styckebruk.

Table with columns for station names and fare prices for the Strängnäs—Åkers styckebruk line.

Åkers styckebruk—Strängnäs.

Table with columns for station names and fare prices for the Åkers styckebruk—Strängnäs line.

Information regarding ticket prices, travel times, and station details for various lines.

Advertisement for 'CITY' Hotel & Pensionat, Brunnsgränd 5, featuring a large vertical logo and contact information.

50. Stockholm—Roslagens järnvägar, spårvidd 0,891. Biljettpris enligt Zontaxa B, sid. 6.

Direkta vagnar mellan Stockholms ö. och Norrtälje i nr 4/81, 10/75, 72/5 och 88/11; mellan Uppsala och Norrtälje i alla tåg.

Table with columns for Stockholm-Rimbo-Norrtälje and Norrtälje-Rimbo-Stockholm. Rows list stations like Fr. Stockholms ö., Danderyd, Enköping, etc., with corresponding train numbers and times.

Table with columns for Stockholm-Rimbo-Norrtälje and Norrtälje-Rimbo-Stockholm. Rows list stations like Fr. Norrtälje, Mästa, Syninge, etc., with corresponding train numbers and times.

Lokaltåg till och från Danderyd och Stocksund se tab. 41. Obs! Tågen till och från Täby och Vallentuna äfvns. tåg. nis 1, 3, 8 o. 12 medföra endast III kl. vagnar.

Viggholms Skd. Omstigning i Täby till tåg M 35 för resande till Ensta, Näsby, Enköping, Danderyd och Stocksund.

Table with columns for Stockholm-Rimbo-Uppsala and Uppsala-Rimbo-Stockholm. Rows list stations like Fr. Stockholms ö., Gäfve 51, etc., with corresponding train numbers and times.

Table with columns for Stockholm-Rimbo-Uppsala and Uppsala-Rimbo-Stockholm. Rows list stations like Fr. Uppsala, Årsta, Skösta, etc., with corresponding train numbers and times.

Obs! Tågen till och från Länna medföra endast III kl. vagnar.

Obs! Ny regim. OBS! Ny regim. Väl möblerade resanderum med goda sängar. Upphöjningsrum för handläggande. Billiga priser. Elektriskt ljus. Vaktmästare möta vid tåg och båtar. Riksbank och Allm. Telefon. Vårdsamt J. Forsström.

Djursholmsbanans tidtabell, se tab. 41, sid. 25.

Stockholm-Dalarna öfver Gäfve. Direktä II och III klassens vagnar Stockholm-Rättvik. Restaurantvagn Uppsala-Gäfve. Bekvämlig och snabb tågförbindelse.

51. Ockelbo-Gäfve-Uppsala. Biljettpris enligt zontaxa B, sid. 6. Uppsala-Gäfve-Ockelbo. Jultåg

Table with columns for Ockelbo-Gäfve-Uppsala and Uppsala-Gäfve-Ockelbo. Rows list stations like Fr. Östersund, Sundsvall, Gäfve, etc., with corresponding train numbers and times.

Table with columns for Ockelbo-Gäfve-Uppsala and Uppsala-Gäfve-Ockelbo. Rows list stations like Fr. Stockholm C. 7, Uppsala-Gäfve, etc., with corresponding train numbers and times.

1) Direkta II och III klassens vagnar i tågen nr 2 och 3; Stockholm-Rättvik; i tågen nr 1, 2, 3 och 4; Stockholm-Gäfve. 2) Vid Mehede göres uppehåll: af tåg M 1 för resande till eller via Uppsala samt Tierps torgdagar äfvns för resande till Tierp; af tåg M 4 för resande från eller via Uppsala.

53. Krylbo-Kärgr. Kärgrufvan-Krylbo.

Table with columns for routes (Fr. Gäfve 55, Krylbo-Norbergs j., Fr. Krylbo, etc.) and prices (Biljettpris zontaxa C. sid. 6).

54. Hargshamn-Dannemora. Dannemora-Hargshamn.

Table with columns for routes (Fr. Hargshamn, Dannemora-Hargshamn, etc.) and prices (Biljettpris per km.).

55b. Mora Noret-Älfalden.

Table with columns for routes (Fr. Stockholm 61, 35, 36, Göteborg 55, etc.) and prices.

55. Gäfve-Falun-Orsa.

Large table with multiple columns for routes (Fr. Ockelbo 51, Gäfve-Dala järnv., Fr. Gäfve C., etc.) and prices.

Orsa-Falun-Gäfve.

Table with columns for routes (Fr. Sveg 51, Bollnäs 58, Gäfve-Dala järnv., etc.) and prices.

Älfalden-Mora Noret.

Table with columns for routes (Mora Älfaldens järnv., Fr. Älfalden, etc.) and prices.

56. Falun-Björbo.

Table with columns for routes (Fr. Stockh. 35, 36, 61, Göteborg 61, etc.) and prices.

Björbo-Falun.

Table with columns for routes (Fr. Vansbro 36, Ludvika 36, etc.) and prices.

57. Sveg-Orsa.

Table with columns for routes (Orsa-Härjedalens järnv., Fr. Sveg, etc.) and prices.

58. Bollnäs (Lobonäs-Voxna)-Orsa.

Table with columns for routes (Fr. Stockholm C. 1, Gäfve 51, etc.) and prices.

Orsa (Voxna-Lobonäs)-Bollnäs.

Table with columns for routes (Dala-Hälsinglands järnv., Fr. Orsa, etc.) and prices.

59. Göteborg-Särö-Göteborg, se sid. 50.

60. Annefors-Hörken.

Table with columns for routes (Säfnäs järnv., Fr. Annefors, etc.) and prices.

Hörken-Annefors.

Table with columns for routes (Fr. Falun 61, Säfnäs järnv., etc.) and prices.

Stockholms Nya Resandehem. Birgerjarlgatan 19, i tr. (hörn af Kungsg. 1). Rikstel. 77 50. Ahm. Tel. 28 21.

Järnvagsmännens Helykterhetsförbund. inbjuder all järnvägs-personal i Sverige till medlemskap i förbundet.

Elisabeth Björkmans. Nytt modernt lager af KAPPOR Dräkter - Kjolar.

Table with columns for Zon, Kilometer, and Biljettpreis (II kl., III kl.).

61. Falun - Göteborg.

(Biljettpris zontaxa B, sid. 6.)

Göteborg - Falun.

62. Insjön - Borlänge - Krylbo.

Ångbåtsförbindelse fr. Leksand t. Insjön i anslutning med St. 1 dagligen hela vintern då isförhållandena så medgifva.

Upplaga 28,000 ex. Lördagar 52,000 ex.

GÖTEBORGS HANDELS- OCH SJÖFARTSTIDNING finnes hos tåguden och i kiosker vid de större stationerna.

Main table containing train schedules for Falun-Göteborg and Göteborg-Falun. Includes columns for station names, departure times, and ticket prices.

Table for Insjön-Borlänge-Krylbo, including Ångbåtsförbindelse fr. Leksand t. Insjön i anslutning med St. 1 dagligen hela vintern då isförhållandena så medgifva.

Krylbo - Borlänge - Insjön.

Table for Krylbo-Borlänge-Insjön, including Ångbåtsförbindelse fr. Insjön t. Leksand i anslutning med St. 2 dagligen hela vintern då isförhållandena så medgifva.

63. Lilla Edet - Alfhem.

Table for Lilla Edet-Alfhem, including Ångbåtsförbindelse fr. Leksand t. Insjön i anslutning med St. 2 dagligen hela vintern då isförhållandena så medgifva.

64. Örebro-Finspång-Norrköping.

Norrköping-Finspång-Örebro.

Lokaltåg. Norsholm-Skarblacka.

Table with columns for station names (Fr. Örebro, Stortorp, etc.), distances, and times. Includes a sub-table for 'Finspång-Norrholms järnv.'.

Table with columns for station names (Fr. Arkösund, Valdemarsvik, etc.), distances, and times. Includes a sub-table for 'Örebro-Pålsboda järnv.'.

Table with columns for station names (Fr. Skärblacka, Till Kimstad, etc.), distances, and times.

Table with columns for station names (Fr. Åsarps 68, Vartofta 58, etc.), distances, and times. Includes a sub-table for 'Hjo-Stenstorp järnv.'.

Table with columns for station names (Fr. Hjo, Stenstorp, etc.), distances, and times. Includes a sub-table for 'Fr. Tidaholm'.

65. Norsholm-Västervik-Hultsfred.

Hultsfred-Västervik-Norsholm.

Vartofta-Åsarps.

Table with columns for station names (Fr. Stockholm 20a, Norrköping 20a, etc.), distances, and times. Includes a sub-table for 'Zontaxa 1'.

Table with columns for station names (Fr. Malmö 20 b, 98, etc.), distances, and times. Includes a sub-table for 'Zontaxa 2'.

Table with columns for station names (Fr. Åsarps, Vartofta, etc.), distances, and times.

66. Mjölby-Hästhöjden-Hjo-Stenstorp.

Stenstorp-Hjo-Hästhöjden-Mjölby.

69. Linköping-Kisa-Hultsfred.

Table with columns for station names (Fr. Stockholm 20a, Norrköping 20a, etc.), distances, and times. Includes a sub-table for 'Lördagar'.

Table with columns for station names (Fr. Stockholm 21a, Göteborg 21b, etc.), distances, and times. Includes a sub-table for 'Hjo-Stenstorp järnv.'.

Table with columns for station names (Fr. Stockholm 20a, Norrköping 20a, etc.), distances, and times. Includes a sub-table for 'Östra Centralbanan'.

Table with columns for station names (Fr. Kalmar 107, 98, etc.), distances, and times. Includes a sub-table for 'Hultsfred-Kisa-Linköping'.

1 Hällplatsen Hultsfredslätt hålles öppen för trafik endast under pågående öfningar vid regementet. 2 Tåg N 11 går endast lördagar samt den 24 dec. 1912. 3 Lördagar, Sön- och Helgd. samt andra Onsd. i hvarje månad samt den 24 dec. 1912.

Se Aktie-Bol. Stockholms Handelsbanks annons på Statens Järnvägsbiljetter. Vänd på biljetten!

69 b. Åtvidaberg-Bjärke.

Table with columns for station names (Fr. Västervik, Norsholm, Östra Centralt, Åtvidaberg, Bjärke, etc.) and fare amounts.

Bjärke-Åtvidaberg.

Table with columns for station names (Fr. Åtvidaberg, Bjärke, etc.) and fare amounts.

70. Ringstorp-Linköping-Vadstena-Ödeshög.

Large table with multiple columns for station names (Fr. Ringstorp, Örebro, Asköby, etc.) and fare amounts.

74. Mariestad-Moholm, Forshem-Lidköping-Häkatortorp.

Table with columns for station names (Fr. Mariestad, Moholm, Forshem, etc.) and fare amounts.

Table with columns for station names (Fr. Lidköping, Häkatortorp, etc.) and fare amounts.

75. Tun-Lidköping.

Table with columns for station names (Fr. Tun, Lidköping, etc.) and fare amounts.

Lidköping-Tun.

Table with columns for station names (Fr. Lidköping, Tun, etc.) and fare amounts.

77. V:a Göteborg-Skara-Mariestad-Gårdsjö, Tumleberg-Häkatortorp (Lidköping).

Table with columns for station names (Fr. Göteborg, Skara, Mariestad, etc.) and fare amounts.

Gårdsjö-Mariestad-Skara-V:a Göteborg (Lidköping) Häkatortorp-Tumleberg.

Table with columns for station names (Fr. Gårdsjö, Mariestad, Skara, etc.) and fare amounts.

Ödeshög-Vadstena-Linköping-Ringstorp.

Table with columns for station names (Fr. Ödeshög, Vadstena, Linköping, etc.) and fare amounts.

Fr. Västervik-Örebro-Linköping.

Table with columns for station names (Fr. Västervik, Örebro, Linköping, etc.) and fare amounts.

Fr. Västervik-Örebro-Linköping.

Table with columns for station names (Fr. Västervik, Örebro, Linköping, etc.) and fare amounts.

Tab. 72.

Table for Norrköping-Valdemarsvik with columns for station names and fare amounts.

73. Norrköping-Arkösund.

Table with columns for station names (Fr. Norrköping, Arkösund, etc.) and fare amounts.

Arkösund-Norrköping.

Table with columns for station names (Fr. Arkösund, Norrköping, etc.) and fare amounts.

78. Valdemarsvik-Norrköping.

Table with columns for station names (Fr. Valdemarsvik, Norrköping, etc.) and fare amounts.

Vertical text on the right side of the page providing additional information and instructions.

78. Lidköping-Skara-Stenstorp.

Table with columns for station names (Fr. Forshem 74, Lidköping, etc.) and fare amounts.

Stenstorp-Skara-Lidköping.

Table with columns for station names (Fr. Skövde 79, Fr. Axvall, etc.) and fare amounts.

78 b. Skara-Timmersdala.

Table with columns for station names (Fr. Skövde 79, Fr. Skara, etc.) and fare amounts.

Timmersdala-Skara.

Table with columns for station names (Fr. Timmersdala, Fr. Skövde, etc.) and fare amounts.

79. Skövde-Axvall.

Table with columns for station names (Fr. Skövde 79, Fr. Axvall, etc.) and fare amounts.

Axvall-Skövde.

Table with columns for station names (Fr. Göteborg 77, Fr. Axvall, etc.) and fare amounts.

80. Göteborg-Borås-Alfvesta.

Table with columns for station names (Fr. Göteborg B, Almedal, etc.) and fare amounts.

81. Varberg-Ätran-Kinnareds Järnväg.

Table with columns for station names (Fr. Varberg, Ätran, etc.) and fare amounts.

82. Herrljunga-Borås-Varberg.

Table with columns for station names (Fr. Herrljunga, Borås, etc.) and fare amounts.

83. Kolmården-Vira.

Table with columns for station names (Fr. Kolmården, Vira, etc.) and fare amounts.

Alfvesta-Borås-Göteborg.

Table with columns for station names (Fr. Stockholm 20, Malmö 20, etc.) and fare amounts.

81. Hillared-Svenljunga-Axelfors.

Table with columns for station names (Fr. Hillared, Svenljunga, etc.) and fare amounts.

82. Axelfors-Svenljunga-Hillared.

Table with columns for station names (Fr. Axelfors, Svenljunga, etc.) and fare amounts.

83. Kolmården-Vira.

Table with columns for station names (Fr. Kolmården, Vira, etc.) and fare amounts.

84. Varberg-Borås-Herrljunga.

Table with columns for station names (Fr. Varberg, Borås, etc.) and fare amounts.

85. Kolmården-Vira.

Table with columns for station names (Fr. Kolmården, Vira, etc.) and fare amounts.

86. Kolmården-Vira.

Table with columns for station names (Fr. Kolmården, Vira, etc.) and fare amounts.

87. Kolmården-Vira.

Table with columns for station names (Fr. Kolmården, Vira, etc.) and fare amounts.

88. Kolmården-Vira.

Table with columns for station names (Fr. Kolmården, Vira, etc.) and fare amounts.

Vertical text on the left side of the page providing additional information and instructions.

Vertical text in the middle of the page providing additional information and instructions.

Vertical text on the right side of the page providing additional information and instructions.

Advertisement for 'HOTELL & PENSIONAT' located at Nr 10 Norrlandsgatan, 2 tr. Stockholm. Includes contact information and a list of services.

84. Uddevalla-Vänerns Herjlunga. Table with columns for routes (Fr. Bångfors 85, Uddev.-Vänerns Herjl. J. spår. 1.435, Fr. Uddevalla U. V. Till Uddevalla S. J., Fr. Strömstad 87, Göteborg S. J. 87, Fr. Uddevalla S. J., Fr. Ångebacken, Ryr, Grunnebo, Till Öxnered, Till Göteborg B. 81, Mellerud 61, Göteborg B. 81, Fr. Öxnered, Till Vänerns, Fr. Vänerns, Rännum, Lilleskog, Salsta, Gråstorp, Ulfstorp, Till Håkantor, Till Lidköping 74, Fr. Lidköping 74, Fr. Håkantor, Till Vara, Till Skara 77, Fr. Skara 77, Fr. Vara, Rangeltorp, Vedum, Till Herjlunga, Till Göteborg S. J. 21 a, Falköping R. 21 b, Stockholm 21 b, Borås Ö. 82.)

Herrljunga-Vänerns-Uddevalla. Table with columns for routes (Fr. Borås Ö. 82, Stockholm 21 a, Falköping R. 21 a, Göteborg S. J. 21 b, Uddev.-Vänerns Herjl. J. spår. 1.435, Fr. Herrljunga, Vedum, Rangeltorp, Till Skara 77, Fr. Skara 77, Fr. Vara, Till Håkantor, Till Lidköping 74, Fr. Lidköping 74, Fr. Håkantor, Ulfstorp, Gråstorp, Salsta, Lilleskog, Rännum, Till Vänerns, Fr. Vänerns, Till Öxnered, Till Göteborg B. 81, Mellerud 61, Göteborg B. 81, Fr. Öxnered, Till Vänerns, Fr. Vänerns, Rännum, Lilleskog, Salsta, Gråstorp, Ulfstorp, Till Håkantor, Till Lidköping 74, Fr. Lidköping 74, Fr. Håkantor, Till Vara, Till Skara 77, Fr. Skara 77, Fr. Vara, Rangeltorp, Vedum, Till Herjlunga, Till Göteborg S. J. 21 a, Falköping R. 21 b, Stockholm 21 b, Borås Ö. 82.)

86. Uddevalla-Bengtfors. Table with columns for routes (Fr. Göteborg S. J. 87, Strömstad 87, Herrljunga 84, Uddevalla-Lelångens järnv. spår. 0.891, Fr. Uddevalla, S. J. Uddevalla, Hogsjön, Lane, Nättjebacka, Ellön, Ödberg, Färgelanda, Hjärtåter, Högsäter, Tängelunda, Hirsängen, Skällsån, St. Bön, Till Bäckefors, Till Mellerud 89, Billingshald 89, Kristiania Ö. 89, Fr. Kristiania Ö. 89, Fredrikshald 89, Göteborg B. 81. 89, Fr. Bäckefors, Iväg, Dingelvik, Billingshald, Till Bengtfors, Sön- o. Helgd. Sön- o. Helgd. 7200, End. S. o. H.)

87. Strömstad-Göteborg. Table with columns for routes (Statens Järnv. spår. 1.435, Fr. Strömstad, Skeo, Yarp, Överby, Kragonäs, Mjölkervid, Tanum, Orrekläpp, Rabbalshede, Hällevadsholm, Dingle, Smedberg, Munkedal 87 a, Saltkällan, Hogstorp, Till Uddevalla S. J., Till Herrljunga 84, Fr. Herrljunga 84, Fr. Uddevalla S. J., Högstorp, Grohed, Resteröd, Ljungskile, Skafteröd, Svenshögen, Ödsmdt, Stenungsund, Vallan, Jörlanda, Kode, Skärby, Ytterby, Säfve, Lillhagen, Göteborg, Götet, Östökrokan, Till Göteborg S. J., Till Stockholm C. 21 b, Malmö 148.)

Göteborg-Strömstad. Table with columns for routes (Fr. Malmö 148, Stockholm C. 21 b, Statens Järnv. spår. 1.435, Fr. Göteborg S. J., Olakrokan, Göteborg-Tingst., Lillhagen, Säfve, Ytterby, Skärby, Kode, Vallan, Jörlanda, Stenungsund, Ödsmdt, Svenshögen, Skafteröd, Ljungskile, Resteröd, Grohed, Höstorp, Till Uddevalla S. J., Till Herrljunga 84, Fr. Herrljunga 84, Fr. Uddevalla S. J., Hogstorp, Saltkällan, Munkedal 87 a, Smedberg, Dingle, Hällevadsholm, Rabbalshede, Orrekläpp, Tanum, Mjölkervid, Kragonäs, Överby, Yarp, Skeo, Till Strömstad.)

Bengtfors-Uddevalla. Table with columns for routes (Uddevalla-Lelångens järnv. spår. 0.891, Fr. Bengtfors, Billingshald, Dingelvik, Iväg, Till Bäckefors, Till Göteborg B. 81. 89, Fredrikshald 89, Kristiania Ö. 89, Fr. Kristiania Ö. 89, Fredrikshald 89, Mellerud 89, Fr. Bäckefors, St. Bön, Skällsån, Hirsängen, Tängelunda, Högsäter, Färgelanda, Ödberg, Lane, Hogsjön, S. J. Uddevalla, Till Uddevalla, Till Göteborg S. J. 87, Strömstad 87, Herrljunga 84.)

89. Kornsjö-Mellerud. Table with columns for routes (Fr. Kristiania, Moss, Fredrikstad, Fredrikshald, Dalslands järnväg, spår. 1.435, Fr. Kornsjö, Till Mon (Tally), Till Ed, Fr. Ed, Till Bäckefors, Till Bångfors 85, Uddevalla 85, Fr. Bångfors 85, Uddevalla 85, Fr. Bäckefors, Dals-Rostock, Till Mellerud.)

Mellerud-Kornsjö. Table with columns for routes (Dalslands järnväg, spår. 1.435, Fr. Mellerud, Dals-Rostock, Till Bäckefors, Till Bångfors 85, Uddevalla 85, Fr. Bångfors 85, Uddevalla 85, Fr. Bäckefors, Till Mon, Fr. Mon, Till Kornsjö (Tally), Till Fredrikshald, Fredrikstad, Moss, Kristiania.)

87 a. Bohusbanan-Lysekil. (med Munkedals järnväg och ångare på Gullmarsfjorden). Från Munkedals Statsbanestation kl. 11.30 och 6.00. Till Lysekil kl. 1.30 och 8.30. Från Lysekil kl. 5.22 och 3.40. Till Munkedals Statsbanestation kl. 7.00 och 5.00.

91. Falkenberg-Limmared. Table with columns for routes (Fr. Hållsbyg. F. 148, Göteborg B. 81. 148, Fr. Falkenberg, Vinberg, Dal, Vessigebro, Höstena, Åtrafors, Kåringe, Svartråhed, Ullared, Fridhemsberg, Lja, Ålfsered, Ingandås, Mjölbäck, Överlida, Briarup, Holsljunga, Karkashult, Till Axelfors, Till Svanljunga 80, Borås N. 80, Göteborg 80, Fr. Göteborg 80, Borås N. 80, Svanljunga 80, Fr. Axelfors, Örsås, Strömsfors, Uddebo, Strömsfors, Ålfsered, Lja, Svartråhed, Kåringe, Åtrafors, Höstena, Vessigebro, Till Värnamo 80, Åfvesta 80, Väst 80, Karkashult, Utrielam 93, Falköping R. 93, Stockholm C. 93, 21 b, Borås 80, Göteborg 80.)

Limmared-Falkenberg. Table with columns for routes (Fr. Göteborg 80, Borås 80, Stockholm C. 21 a, 93, Falköping R. 93, Utrielam 93, Karkashult, Väst 101, 80, Åfvesta 80, Värnamo 80, Fr. Limmared, Tranemo, Uddebo, Strömsfors, Örsås, Till Axelfors, Till Svanljunga 80, Borås N. 80, Göteborg 80, Fr. Göteborg 80, Borås N. 80, Svanljunga 80, Fr. Axelfors, Karkashult, Holsljunga, Briarup, Överlida, Mjölbäck, Ingandås, Ålfsered, Lja, Fridhemsberg, Ullared, Svartråhed, Kåringe, Åtrafors, Höstena, Vessigebro, Dal, Vinberg, Till Falkenberg, Till Hållsbyg. F. 147, 148, Göteborg B. 148, Axelors-Limmared, samt till tåg 3 Axelors-Falkenberg.)

92. Jönköpings Ö-Vireda. Table with columns for routes (Jönköp.-Gripensb. J. spår. 0.600, Fr. Jönköpings Ö, Till Rosendala, Till Huskvarna, Fr. Rosendala, Gisebo, Vistakulle, Kacholmen, Driätting, Lyckås gård, Siringe, Brötjemark, Bunn, Föfnäs, Hultum, Till Vireda, Fr. Vireda, Hultum, Till Rosendala, Till Huskvarna, Fr. Rosendala, Till Jönköpings Ö.)

Obs! Från Göteborg-Borås-Hillared finnes direkt förbindelse öfver Hillared-Axelors-Limmared, samt till tåg 3 Axelors-Falkenberg.

93. Falköping-Ranten-Landeryd.

Table with columns for routes (Fr. Stockholm C. 21 a, Örebro 21 b, Hjo 55, Skara 78, Lidköping 78, Jönköping S. J. 21 b, Göteborg S. J. 21 b) and fares for various stations (Vastra Centralbanan, Falköping-Rant, Falköpings stad, Kinnarp, Till Åsarps, etc.).

Landeryd-Falköping-Ranten.

Table with columns for routes (Fr. Näsjo 95, Jönköp. Hamn 96, Värnamo 95, Hålsingb. F. 147,95, Halmstad 95) and fares for stations (Vastra Centralbanan, Landeryd, Broaryd, Smål. Burseryd, etc.).

95. Näsjo-Halmstad.

Table with columns for routes (Fr. Stockholm C. 20 a, Linköping 20 a, Ekås 98) and fares for stations (Halmstad-Näsjo jv. spår, Bodberg, Fredriksdal, Stolpen, Malmback, etc.).

Halmstad-Näsjo

Table with columns for routes (Fr. Malmö 148, Köpenh. H. (Nordh.), Hålsingborg F. 147, Göteborg Bis 148, Varberg 148) and fares for stations (Halmstad-Näsjo jv. spår, Fr. Halmstad, Sperlingsholm, etc.).

94. Säfsjö-Hvetlanda-Mälilla.

Table with columns for routes (Fr. Malmö 20 b, Stockholm 20 a, Jönköping 24, 20 a) and fares for stations (Hvetlanda-Säfsjö järnv., Fr. Säfsjö, Gåpvan, Hultagård, etc.).

STADSHOTELLET ULRICEHAMN. Centralt beläget i vid St. torget. Innehafvare: Karl E. Ekogren. rekommenderas. Fullständiga rättigheter. Centraluppvärmning. Elektrisk belysning. Telefon i resandrummen. Förstklassiga lokaler. Uppackningsrum. GODT BORD. Ljus och trevliga rum från 1.50 till högre priser. I ULRICEHAMN. ZONTAXA.

96. Jönköpings Hamn-Vaggeryd.

Table with columns for routes (Fr. Stockholm 20 a, Göteborg S. J. 21 b, 24) and fares for stations (Halmstad-Näsjo järnv., Fr. Jönköpings Hamn, Ljungarum, Hofslätt, etc.).

Vaggeryd-Jönköpings Hamn.

Table with columns for routes (Fr. Stockholm 20 a, 95, Näsjo 95, Halmstad 95, Hålsingb. C. 142, 146, 94, Ljungby 145, 95, Värnamo 95) and fares for stations (Halmstad-Näsjo järnv., Fr. Vaggeryd, Byarum, Bratteborg, etc.).

Mälilla-Hvetlanda-Säfsjö.

Table with columns for routes (Fr. Oskarshamn 98, Hvetlanda-Mälilla jv., Mälilla by, Gårdveda, etc.) and fares for stations (Fr. Hvetlanda, Hultaby, Hallinge, etc.).

98. Näsjo-Oskarshamn.

Table with columns for routes (Fr. Stockholm 20 a, Göteborg 21 b, 24, Malmö 20 b, Halmstad 95) and fares for stations (Näsjo-Oskarshamn jv. spår, Fr. Näsjo, Ormaryd, etc.).

97. Smålands Anneberg-Ormaryd.

Table with columns for routes (Fr. Stockholm 20 a, 24, Göteborg S. J. 21 b, 24) and fares for stations (Anneberg-Ormaryds järnv., Fr. Smålands Anneberg, Bokdungen, etc.).

Ormaryd-Smålands Anneberg.

Table with columns for routes (Fr. Jönköping 24, Näsjo 98, Ekås 98) and fares for stations (Anneberg-Ormaryds järnv., Fr. Ormaryd, Muntarp Kärr, etc.).

99. Oskarshamn-Ruda.

Table with columns for routes (Ruda-Oskarshamn jv., Fr. Oskarshamn, Sörvik, Skorpatorp, etc.) and fares for stations (Fr. Ruda, Kalmars 107, Mönsterås 106, etc.).

99. Ruda-Oskarshamn.

Table with columns for routes (Fr. Stockholm 20 a, Göteborg 21 b, 24, Malmö 20 b, Halmstad 95) and fares for stations (Fr. Ruda, Rosenfors, Mörlunda, etc.).

99. Oskarshamn-Ruda.

Table with columns for routes (Fr. Stockholm 20 a, Göteborg 21 b, 24, Malmö 20 b, Halmstad 95) and fares for stations (Fr. Oskarshamn, Ruda, Kalmars 107, etc.).

Oskarshamn-Näsjo.

Table with columns for routes (Fr. Oskarshamn jv., Fr. Oskarshamn, Forshult, etc.) and fares for stations (Fr. Oskarshamn, Forshult, Mochult, etc.).

Bijetpris enligt zontaxa, se tab. B sid. 6. (Genomgående zoneräkning tillsammans med tab. 93 och 94.) ... Direktvagnar i tågen Nris 41 och 42 Falköping-Ranten-Halmstad. ... Direktvagnar mellan Jönköpings Hamn och Halmstad i tågen Nris 1 och 2 (via Värnamo-Åtorp). ... Direktvagnar mellan Falköping-Ranten-Halmstad i tågen Nris 41 och 42.

100. Älmhult-Olofström-Sölvesborg. Biljettpris: lokaltrafik taxa E, sid. 6; i samtrafik nodanstående.

Sölvesborg-Olofström-Älmhult. Biljettpris: lokaltrafik taxa E, sid. 6; i samtrafik nodanstående.

105. Växjö-Virserum. Biljettpris: lokaltrafik taxa E, sid. 6; i samtrafik nodanstående.

Virserum-Växjö. Biljettpris: lokaltrafik taxa E, sid. 6; i samtrafik nodanstående.

101 o. 102. Karlskrona-Växjö-Alfvesta. Biljettpris: lokaltrafik taxa E, sid. 6; i samtrafik nodanstående.

Alfvesta-Växjö-Karlskrona. Biljettpris: lokaltrafik taxa E, sid. 6; i samtrafik nodanstående.

106. Mönsterås-Kräksmåla. Biljettpris: lokaltrafik taxa E, sid. 6; i samtrafik nodanstående.

103. Växjö-Ronneby. Biljettpris: lokaltrafik taxa E, sid. 6; i samtrafik nodanstående.

Ronneby-Växjö. Biljettpris: lokaltrafik taxa E, sid. 6; i samtrafik nodanstående.

107. Kalmar-Berga. Biljettpris: lokaltrafik taxa E, sid. 6; i samtrafik nodanstående.

104. Norreryd-Kvarnamåla. Biljettpris: lokaltrafik taxa E, sid. 6; i samtrafik nodanstående.

Kvarnamåla-Norreryd. Biljettpris: lokaltrafik taxa E, sid. 6; i samtrafik nodanstående.

108. Kalmar-Berga. Biljettpris: lokaltrafik taxa E, sid. 6; i samtrafik nodanstående.

Järnvägshotellet, Alfvesta (beläget invid järnvägsstationen).

Förstklassiga rum från 1.50 till högre priser. Uppackningssalar. Elektriskt ljus. Vaktmästare möter vid alla tåg. Rikstelefon 33.

108. Emmaboda—Kalmar.

Table with columns for routes (Fr. Karlskrona, Göteborg, Stockholm), ticket prices (Enkel, Sönd.-b.), and distances.

113. Bergkvara—Torsås—Karlskrona.

Table with columns for routes (Fr. Bergkvara, Karlskrona), ticket prices, and distances.

Karlskrona—Torsås—Bergkvara.

Table with columns for routes (Fr. Alfvesta, Bergkvara), ticket prices, and distances.

Kalmar—Emmaboda.

Table with columns for routes (Fr. Karlskrona, Emmaboda), ticket prices, and distances.

114, 116. Karlshamn—Vislanda—Bolmen—Halmstad.

Large table with multiple columns for routes (Fr. Karlshamn, Vislanda, Bolmen, Halmstad), ticket prices, and distances.

Halmstad—Bolmen—Vislanda—Karlshamn.

Large table with multiple columns for routes (Fr. Halmstad, Bolmen, Vislanda, Karlshamn), ticket prices, and distances.

109. Nybro—Säfsjöström.

Table with columns for routes (Fr. Kalmar, Nybro), ticket prices, and distances.

115. Karlshamn—Vislanda—Bolmen—Halmstad.

Table with columns for routes (Fr. Karlshamn, Vislanda, Bolmen, Halmstad), ticket prices, and distances.

Halmstad—Bolmen—Vislanda—Karlshamn.

Table with columns for routes (Fr. Halmstad, Bolmen, Vislanda, Karlshamn), ticket prices, and distances.

Säfsjöström—Nybro.

Table with columns for routes (Fr. Kalmar, Säfsjöström), ticket prices, and distances.

110. Målerås—Lessebo.

Table with columns for routes (Fr. Nybro, Målerås), ticket prices, and distances.

117. Älmeboda—Nättrabyhamn.

Table with columns for routes (Fr. Älmeboda, Nättrabyhamn), ticket prices, and distances.

Nättrabyhamn—Älmeboda.

Table with columns for routes (Fr. Nättrabyhamn, Älmeboda), ticket prices, and distances.

112. Kalmar—Torsås.

Table with columns for routes (Fr. Näsby, Kalmar), ticket prices, and distances.

Torsås—Kalmar.

Table with columns for routes (Fr. Torsås, Kalmar), ticket prices, and distances.

118. Ljungbyholm—Päryd.

Table with columns for routes (Fr. Kalmar, Ljungbyholm), ticket prices, and distances.

Päryd—Ljungbyholm.

Table with columns for routes (Fr. Päryd, Ljungbyholm), ticket prices, and distances.

Åstedts förstklassiga Pensionat. Centrait beläget, Storgatan 25, Kalmar. Godt bord. Lugnt och hemtrefligt. Billiga priser.

Liljan Nybro-Säfsjöström är numera införelfrad med Kalmar järnv. Söndagsbiljetter, gällande för inköpsdagen, försäljas mot 50 % förhöjning i enkelbiljett.

Se Aktie-Bol. Stockholms Handelsbanks annons på Statens Järnvägsbiljetter. Vänd på biljetten!

Direkta vagnar mellan Karlshamn och Halmstad i nr 2, 3 och 6, mellan Vislanda och Halmstad i nr 5.

Denna tidtabell gäller endast t. o. m. 31 dec. 1912.

Biljetter per km.: Enkel ressa 5,5 öre i II och 4 öre i III kl. Tur och retur (en månad) ca 80 öre. I samtrafik tillämpas kontaxta enligt tab. 100 sid. 88. Tiderna för ångloppslinjen Nättrabyhamn—Karlshamn gälla endast under segeltionsstiden.

†Sön- och helgd. afg. ångf. från Karlskrona 7:25. ††Sön- och helgd. afg. ångf. från Nättrabyhamn 8:05.

Pt. nr 5 och 6 gå endast Lördagar.

119. Karlskrona—Kristianstad.

Table 119: Karlskrona—Kristianstad. Includes routes like Blekinge kustbanor, Fr. Karlskrona, and Fr. Emmaboda with various station and time details.

Kristianstad—Karlskrona.

Table 119 (continued): Kristianstad—Karlskrona. Includes routes like Fr. Stockholm C. 20 a, 124, and Fr. Emmaboda with station and time details.

Biljettpris enligt zontaxa B. sid. 6.

I lokaltrafik; zon 1/2 1-4 km. II kl. kr. 0.25, III » 0.15;

zon 1 5-6 km. II kl. kr. 0.30, III » 0.20.

I samtrafik; zon 1/2 1-4 km. II kl. kr. 0.15, III » 0.10;

zon 1 5-6 km. II kl. kr. 0.30, III » 0.20.

1) T. o. m. 12/12.

2) Fr. o. m. 1/1.

3) Dagl. utom tisdag o. fredag.

4) Tisd. o. fred. 1/10-31/12.

Sandbäck—Olofström.

Table 120: Sandbäck—Olofström. Details routes between Sandbäck and Olofström.

Olofström—Sandbäck.

Table 120 (continued): Olofström—Sandbäck. Details routes between Olofström and Sandbäck.

Ronneby—Ronneby redd.

Table 120 (continued): Ronneby—Ronneby redd. Details routes between Ronneby and Ronneby redd.

Jultåg.

Den 24 och 25 december går extra persontåg. Den 24 i förbindelse med extra jultåg å Östra Skånes järnväg (Eslöv—Kristianstad) från Kristianstad 1120 f. m. med ankomst till Karlskrona 360 e. m. samt den 24 december extra persontåg N 1 från Karlskrona 522 med ankomst till Kristianstad 960 f. m.

123. Kristianstad—Älmhult.

Table 123: Kristianstad—Älmhult. Details routes between Kristianstad and Älmhult.

Älmhult—Kristianstad.

Table 123 (continued): Älmhult—Kristianstad. Details routes between Älmhult and Kristianstad.

126. Hör—Hörby.

Table 126: Hör—Hörby. Details routes between Hör and Hörby.

Hörby—Hör.

Table 126 (continued): Hörby—Hör. Details routes between Hörby and Hör.

124. Kristianstad—Hässleholm.

Table 124: Kristianstad—Hässleholm. Details routes between Kristianstad and Hässleholm.

Hässleholm—Kristianstad.

Table 124 (continued): Hässleholm—Kristianstad. Details routes between Hässleholm and Kristianstad.

125. Kristianstad—Åhus hamn.

Table 125: Kristianstad—Åhus hamn. Details routes between Kristianstad and Åhus hamn.

Åhus hamn—Kristianstad.

Table 125 (continued): Åhus hamn—Kristianstad. Details routes between Åhus hamn and Kristianstad.

Advertisement for 'Sång- & Praktfåglar!' featuring an illustration of a bird and text about song and practical birds for sale.

127. Kristianstad-Eslöf.

Table with columns for routes (Fr. Kalmar via Torsås, Fr. Kristianstad, etc.), distances, and fares. Includes sub-tables for Kristianstad-Eslöf and Eslöf-Kristianstad.

Eslöf-Kristianstad.

Table with columns for routes (Fr. Köpenhamn, Fr. Eslöf, etc.), distances, and fares. Includes sub-tables for Kristianstad-Eslöf and Eslöf-Kristianstad.

133. Charlottenlund-Skifarp.

Table with columns for routes (Fr. Ystad, Fr. Charlottenlund, etc.), distances, and fares. Includes sub-tables for Charlottenlund-Skifarp and Skifarp-Charlottenlund.

128. Tollarp-Åhus.

Table with columns for routes (Fr. Malmö, Fr. Tollarp, etc.), distances, and fares. Includes sub-tables for Åhus-Tollarp and Tollarp-Åhus.

Åhus-Tollarp.

Table with columns for routes (Fr. Åhus, Fr. Tollarp, etc.), distances, and fares. Includes sub-tables for Tollarp-Åhus and Åhus-Tollarp.

129. Hästveda-Långebro (Kristianst.)-Brösarp.

Table with columns for routes (Fr. Stockholm, Fr. Hästveda, etc.), distances, and fares. Includes sub-tables for Brösarp-Långebro and Långebro-Brösarp.

Brösarp-Långebro (Kristianst.)-Hästveda.

Table with columns for routes (Fr. Brösarp, Fr. Hästveda, etc.), distances, and fares. Includes sub-tables for Hästveda-Brösarp and Brösarp-Hästveda.

Omnibus. Fr. Långebro. Till Kristianstad.

Table with columns for routes (Fr. Långebro, Till Kristianstad), distances, and fares.

131. Ystad-Brösarp.

Table with columns for routes (Fr. Malmö, Fr. Ystad, etc.), distances, and fares. Includes sub-tables for Brösarp-Ystad and Ystad-Brösarp.

Brösarp-Ystad.

Table with columns for routes (Fr. Brösarp, Fr. Ystad, etc.), distances, and fares. Includes sub-tables for Ystad-Brösarp and Brösarp-Ystad.

132. Ystad-Gärnsås-S:t Olof.

Table with columns for routes (Fr. Malmö, Fr. Ystad, etc.), distances, and fares. Includes sub-tables for S:t Olof-Ystad and Ystad-S:t Olof.

S:t Olof-Gärnsås-Ystad.

Table with columns for routes (Fr. Långebro, Fr. S:t Olof, etc.), distances, and fares. Includes sub-tables for Ystad-S:t Olof and S:t Olof-Ystad.

Ystad-Tomelilla.

Table with columns for routes (Fr. Ystad, Köpingebro, etc.), distances, and fares.

Tomelilla-Ystad.

Table with columns for routes (Fr. Tomelilla, Svenstorp, etc.), distances, and fares.

134. Ystad-Eslöf.

Table with columns for routes (Fr. Ystad, Fr. Eslöf, etc.), distances, and fares. Includes sub-tables for Eslöf-Ystad and Ystad-Eslöf.

Eslöf-Ystad.

Table with columns for routes (Fr. Stockholm, Fr. Eslöf, etc.), distances, and fares. Includes sub-tables for Ystad-Eslöf and Eslöf-Ystad.

135. Malmö-Ystad.

Table with columns for routes (Fr. Stockholm, Fr. Malmö, etc.), distances, and fares. Includes sub-tables for Ystad-Malmö and Malmö-Ystad.

Ystad-Malmö.

Table with columns for routes (Fr. Malmö, Fr. Ystad, etc.), distances, and fares. Includes sub-tables for Malmö-Ystad and Ystad-Malmö.

Tomelilla-Ystad.

Table with columns for routes (Fr. Tomelilla, Svenstorp, etc.), distances, and fares.

Vertical text on the right side of the tables, containing detailed fare rules, conditions of travel, and administrative notes.

136. Östratorp-Böringe. Table with columns for stations (Fr. Östratorp, Till Klagstorp, etc.) and times.

Böringe-Östratorp. Table with columns for stations (Fr. Malmö V. 135, Till Östratorp, etc.) and times.

137. Hälsingborg och Landskrona-Eslöf. Table with columns for stations (Fr. Kristiana Ö, Till Ystad 135, etc.) and times.

Eslöf-Landskrona och Hälsingborg. Table with columns for stations (Fr. Stockholm 20, Till Teckomatorp, etc.) and times.

139. Veinge-Markaryd-Hässleholm. Table with columns for stations (Fr. Göteborg B:s 148, Till Ljungby 145, etc.) and times.

Hässleholm-Markaryd-Veinge. Table with columns for stations (Fr. Malmö 20 b, Till Veinge, etc.) and times.

Advertisement for 'Se Aktie-Bolaget Stockholms Handelsbanks annons på Statens Järnvägsbiljetter.' with a vertical banner.

140. Klippan-Eslöf. Table with columns for stations (Fr. Hälsingborg C. 142, Till Eslöf, etc.) and times.

Eslöf-Klippan. Table with columns for stations (Fr. Ystad 134, Till Klippan, etc.) and times.

141. Hälsingborg-Råa-Ramlösa järnväg. Elektriska motorvagnståg. Table with columns for stations and times.

142. Hälsingborg-Hässleholms järnvägs tidtabell se sid. 39. Table with columns for stations and times.

143. Landskrona-Käflinge-Sjöbo. Table with columns for stations (Fr. Landskrona, Till Sjöbo, etc.) and times.

81. Varberg-Ätran-Kinnared. Table with columns for stations (Fr. Varberg Norra, Till Ätran, etc.) and times.

Kinnared-Ätran-Varberg. Table with columns for stations (Fr. Ätran, Till Varberg, etc.) and times.

Vertical text on the right edge: Biljettspris per km.: Enkel resa 5 öre i I, 6 öre i II och 4 öre i III kl. Sön- och helgd. gäller biljetten 1/10 öre i III kl. Genomgående varnar. Halvpris för resor till och från Stockholm.

142. Hässleholm-Hälsingborg.

Table 142: Hässleholm-Hälsingborg. Includes routes like Fr. Stockholm C. 20, Fr. Hässleholm, Fr. Åstorp, Fr. Klippan, Fr. Östra Ljungby, Fr. Ängelholm 144, Fr. Klippan 140, Fr. Kvidinge, Fr. Kärreberga, Fr. Till Åstorp, Fr. Ängelholm 148, Fr. Göteborg B:s 148, Fr. Höganäs Ö. 150, Fr. Landskrona 151, Fr. Malmö C. 148, Fr. Jönköpings H. 95, 95, 146, Fr. Värnamo 146, Fr. Strömsnäs bruk 146, Fr. Markaryd V. 146, Fr. Åstorp, Fr. Gunnarstorp, Fr. Till Bjuf, Fr. Bjuf, Fr. Mörrarp, Fr. Ramlösa brunns, Fr. Ramlösa, Fr. Till Hälsingborg C., Fr. Hälsingborg Ängfa, Fr. Till Hälsingborg, Fr. Köpenhamn Österbo, Fr. Köpenhamn Nordbang, Fr. Lübeck, Fr. Hamburg H. via Gjedser, Fr. Berlin (Stettin).

Billesholm-Bjuf.

Table 143: Billesholm-Bjuf. Includes routes like Fr. Stockholm C. 20, Fr. Billesholm, Fr. Bjuf, Fr. Landskrona, Fr. Kåflinge, Fr. Sjöbo järnvägs tidtab. se föreg. sida.

STOCKHOLMS TRANSPORT- OCH BOGSERINGS AKTIEBOLAG

Kontor: Stadsgården 14 & 16. verkställer bogseringar och prämtransporter i svenska inlandsvatten och på Östersjön samt utför varfsarbeten. Telefoner: Riks 136, 6545. Nlm. 30500, 3843. Telegrafadress: Transportholag.

Se Aktie-Bol. Stockholms Handelsbanks annons på Statens Järnvägsbiljetter. Vänd på biljetten!

145. Trälleborg-Lund-Kåflinge.

Table 145: Trälleborg-Lund-Kåflinge. Includes routes like Fr. Trälleborg N., Fr. Åhlstad, Fr. Marieberg, Fr. Till Svedala, Fr. Ystad 135... f. s. o. h., Fr. Svedala, Fr. Holmeja, Fr. Till Klågerup, Fr. Klågerup, Fr. Till Staffanstorp, Fr. Simrishamn 154, Fr. Staffanstorp, Fr. Hospitalet, Fr. Till Lund, Fr. Lund-Kåflinge J., Fr. Lund, Fr. Vallkärra, Fr. Läckalänga, Fr. Till Kåflinge, Fr. Till Hälsingborg C. 147, Fr. Landskrona 143, Fr. Ängelholm 148, Fr. Hamnstad 147, Fr. Göteborg B:s 147, 148.

Kåflinge-Lund-Trälleborg.

Table 146: Kåflinge-Lund-Trälleborg. Includes routes like Fr. Göteborg B:s 148, 147, Fr. Hamnstad 148, Fr. Ängelholm 148, Fr. Till Hälsingborg C. 137, 147, Fr. Landskrona 143, Fr. Lund-Kåflinge järnv., Fr. Kåflinge, Fr. Läckalänga, Fr. Till Lund, Fr. Lund-Trälleborgs järnv., Fr. Fr. Lund, Fr. Hospitalet, Fr. Till Staffanstorp, Fr. Till Simrishamn 154, Fr. Staffanstorp, Fr. Till Klågerup, Fr. Klågerup, Fr. Holmeja, Fr. Till Svedala, Fr. Ystad 135, Fr. Malmö V. 135, Fr. Svedala, Fr. Marieberg, Fr. Åhlstad, Fr. Fjärdingslöv, Fr. Till Trälleborg N.

144. Ängelholm-Klippan.

Table 144: Ängelholm-Klippan. Includes routes like Fr. Båstad, Fr. Göteborg, Fr. Hamnstad 148, Fr. Skällerderven 148, Fr. Malmö 148, Fr. Köpenh. H. (Nordb.), Fr. Hälsingborg F 147, Fr. Ängelholm-Klipp. J. spv. 1,435, Fr. Ängelholm S. J., Fr. Ängelholms Värn, Fr. Munkalångby, Fr. Munkalångby, Fr. Skällerderven, Fr. Åsbo-Össjö, Fr. Källna, Fr. Till Östra Ljungby, Fr. Till Hälsingborg C., Fr. Markaryd 145, Fr. Strömsnäs bruk 146, Fr. Ljungby, Fr. Fr. Östra Ljungby, Fr. Lyckås-Risa, Fr. Gråmanstorp, Fr. Till Klippan, Fr. Till Hälsingborg C., Fr. Eklöv 140, Fr. Ystad 134, Fr. Hässleholm 142, Fr. Kristianstad 142, 124, Fr. Stockholm C. 20, Fr. Stockholm C. 20, Fr. Kristianstad 124, 142, Fr. Hässleholm 142, Fr. Ystad 134, Fr. Eklöv 140, Fr. Hälsingborg C., Fr. Ängelholm-Klipp. J. spv. 1,435, Fr. Klippan, Fr. Gråmanstorp, Fr. Lyckås-Risa, Fr. Till Östra Ljungby, Fr. Fr. Ljungby, Fr. Strömsnäs bruk 146, Fr. Markaryd 146, Fr. Hälsingborg C., Fr. Östra Ljungby, Fr. Källna, Fr. Åsbo-Össjö, Fr. Skällerderven, Fr. Munkalångby, Fr. Munkalångby, Fr. Till Ängelholms Värn, Fr. Ängelholm S. J., Fr. Köpenh. H. (Nordb.), Fr. Malmö 148, Fr. Skällerderven 148, Fr. Hamnstad 148, Fr. Göteborg 148, Fr. Båstad 148, Fr. Stockholm C. 20.

146. Värnamo-Åstorp-(Hälsingborg C.).

Table 146: Värnamo-Åstorp-(Hälsingborg C.). Includes routes like Fr. Stockholm 20 a, Fr. Näsjö 95, Fr. Jönköpings H. 95, 95, Fr. Göteborg 80, Fr. Alfvesta 80, Skåne-Smålands järnväg, Fr. Värnamo, Fr. Hemtershus, Fr. Äminne, Fr. Hånger, Fr. Vidöstern, Fr. Hvittaryd, Fr. Lagan, Fr. Till Ljungby, Fr. Till Hamnstad 144, Fr. Vislanda 114, Fr. Fr. Vislanda, Fr. Fr. Ljungby, Fr. Kånna, Fr. Bäck, Fr. Hanneda, Fr. Hornsberg, Fr. Traryd, Fr. Åxhult, Fr. Timsfors, Fr. Till Markaryd V., Fr. Till Hässleholm 139, Fr. Veinge 139, Fr. Fr. Veinge 139, Fr. Fr. Markaryd V., Fr. Yxenlult, Fr. Åsbo-Fagerhult, Fr. Värnsjö, Fr. Värnsjö, Fr. Värnsjö, Fr. Åslunga, Fr. Örskellunga, Fr. Eket, Fr. Stidsvig, Fr. Till Östra Ljungby, Fr. Till Ängelholm 144, Fr. Klippan 144, Fr. Fr. Östra Ljungby, Fr. Till Kärreberga, Fr. Kärreberga, Fr. Till Åstorp, Fr. Till Hässleholm 142, Fr. Höganäs Ö. 150, Fr. Ängelholm 148, Fr. Malmö 148, Fr. Fr. Åstorp, Fr. Till Hälsingborg C., Fr. Fr. Hälsingborg Ängfa, Fr. Till Hälsingborg, Fr. Köpenhamn Nordbang, Fr. Köpenhamn Nordbang, Fr. Lübeck v. Gjedser, Fr. Hamburg, Fr. Berlin (Stettin).

143. Landskrona-Kåflinge-Sjöbo järnvägs tidtab. se föreg. sida.

Table 143: Landskrona-Kåflinge-Sjöbo järnvägs tidtab. se föreg. sida. Includes routes like Fr. Stockholm C. 20, Fr. Landskrona, Fr. Kåflinge, Fr. Sjöbo järnvägs tidtab. se föreg. sida.

(Hälsingborg C.)-Åstorp-Värnamo.

Table 147: (Hälsingborg C.)-Åstorp-Värnamo. Includes routes like Fr. Berlin (Stett.) v. Gjedser, Fr. Hamburg, Fr. Lübeck, Fr. Köpenhamn Nordbang, Fr. Österbro, Fr. Hälsingborg Ängfa, Fr. Fr. Hälsingborg C., Fr. Till Åstorp, Fr. Fr. Malmö 148, Fr. Ängelholm 148, Fr. Höganäs Ö. 150, Fr. Hässleholm 142, Skåne-Smålands järnväg, Fr. Åstorp, Fr. Till Kärreberga, Fr. Kärreberga, Fr. Till Östra Ljungby, Fr. Fr. Ängelholm 144, Fr. Klippan 144, Fr. Fr. Östra Ljungby, Fr. Stidsvig, Fr. Eket, Fr. Örskellunga, Fr. Åslunga, Fr. Värnsjö, Fr. Åsbo-Fagerhult, Fr. Yxenlult, Fr. Till Markaryd V., Fr. Fr. Veinge 139, Fr. Hässleholm 139, Fr. Fr. Markaryd V., Fr. Timsfors, Fr. Åxhult, Fr. Strömsnäsbruk, Fr. Traryd, Fr. Hornsberg, Fr. Hanneda, Fr. Bäck, Fr. Kånna, Fr. Till Ljungby, Fr. Till Vislanda 114, Fr. Fr. Ljungby, Fr. Lagan, Fr. Hvittaryd, Fr. Hånger, Fr. Äminne, Fr. Hemtershus, Fr. Till Värnamo, Fr. Till Alfvesta 80, Fr. Göteborg 80, Fr. Jönköpings H. 95, 95, Fr. Näsjö 95, Fr. Stockholm C. 20.

147. Ängelholm—Hälsingborg.

Table with columns for stations (Fr. Kristiania, Göteborg B:s, Varberg 148, Halmstad 148, Klippan 144, etc.), fares, and other details. Includes a 'Suppl. tag' column.

Hälsingborg—Ängelholm.

Table with columns for stations (Fr. Hamburg H., Kiel, Berlin Stett., Hamburg H., Köpenhamn Österbro, etc.), fares, and other details. Includes a 'Suppl. tag' column.

148. Göteborg—Malmö—Trälleborg—Sassnitz.

Large table with columns for stations (Fr. Stockholm 21 a, Kristiania Ö., Fredrikshald, Falun 61, Trollhättan 61, etc.), fares, and other details. Includes a 'Suppl. tag' column.

Sassnitz—Trälleborg—Malmö—Göteborg.

Large table with columns for stations (Fr. Hamburg, H., Kiel, Berlin, Stett., Hamburg, H., Köpenhamn, hamn, Köpenhamn, Österbro, Köpenhamn, Frihamn, etc.), fares, and other details. Includes a 'Suppl. tag' column.

Anvisningar rörande jul- och påsktrafiken se sid. 45.

Kombinerad I och II klass sofvagn framföres via Sassnitz—Trälleborg i tag 38 & linjen Göteborg—Hamburg. Från Malmö framgår till Berlin direkta I, II och III klass sofvagnar samt i tag 81 och II klass sofvagn, hvar för resande till Berlin endast behöva byta vagn i Göttingen under färden Sassnitz—Malmö eller i Malmö.

Kombinerad I och II klass sofvagn framföres via Trälleborg—Sassnitz i tag 37 & linjen Göteborg—Hamburg. Från Malmö framgår till Berlin direkta I, II och III klass sofvagnar samt i tag 71 och II klass sofvagn, hvar för resande till Berlin endast behöva byta vagn i Göttingen under färden Malmö—Sassnitz.

Kombinerad I och II klass sofvagn och I (om dagen), II och III klass sofvagn framföres via Trälleborg—Sassnitz i tag 37 & linjen Göteborg—Hamburg. Från Malmö framgår till Berlin direkta I, II och III klass sofvagnar samt i tag 71 och II klass sofvagn, hvar för resande till Berlin endast behöva byta vagn i Göttingen under färden Malmö—Sassnitz.

Anvisningar rörande jul- och påsktrafiken se sid. 45.

Biljettpreis enligt zontaxa, se tab. A sid. 6.

149. Barsebäckshamn-Käflinge. Table with columns for station names, kilometers, and fares. Includes routes like 'Fr. Barsebäckshamn' and 'Till Käflinge'.

Käflinge-Barsebäckshamn. Table with columns for station names, kilometers, and fares. Includes routes like 'Fr. Käflinge' and 'Till Barsebäckshamn'.

150 1/2. Mölle-Höganäs N. Table with columns for station names, kilometers, and fares. Includes routes like 'Fr. Mölle' and 'Till Höganäs N.'.

150. Åstorp-Höganäs. Table with columns for station names, kilometers, and fares. Includes routes like 'Fr. Åstorp' and 'Till Höganäs'.

Höganäs-Åstorp. Table with columns for station names, kilometers, and fares. Includes routes like 'Fr. Höganäs' and 'Till Åstorp'.

Höganäs N.-Mölle. Table with columns for station names, kilometers, and fares. Includes routes like 'Fr. Höganäs N.' and 'Till Mölle'.

151. Landskrona-Billesholms Gr. Table with columns for station names, kilometers, and fares. Includes routes like 'Fr. Landskrona' and 'Till Billesholms Gr.'.

Billesholms Gr.-Landskrona. Table with columns for station names, kilometers, and fares. Includes routes like 'Fr. Billesholms Gr.' and 'Till Landskrona'.

152. Lund-Bjurred. Table with columns for station names, kilometers, and fares. Includes routes like 'Fr. Lund' and 'Till Bjurred'.

153. Harlösa-Lunds södra. Table with columns for station names, kilometers, and fares. Includes routes like 'Fr. Harlösa' and 'Till Lunds södra'.

Lunds södra-Harlösa. Table with columns for station names, kilometers, and fares. Includes routes like 'Fr. Lunds södra' and 'Till Harlösa'.

152. Lund-Bjurred. Table with columns for station names, kilometers, and fares. Includes routes like 'Fr. Lund' and 'Till Bjurred'.

154. Malmö-Simrishamn och Dalby-Bjarsjölagård. Table with columns for station names, kilometers, and fares. Includes routes like 'Fr. Malmö' and 'Till Simrishamn'.

Simrishamn-Malmö och Bjarsjölagård-Dalby. Table with columns for station names, kilometers, and fares. Includes routes like 'Fr. Simrishamn' and 'Till Malmö'.

Tab. 155. Table with columns for station names, kilometers, and fares. Includes routes like 'Fr. Malmö' and 'Till Stockholm'.

Malmö-Simrishamn Järnväg. I samtrafik till och öfver statens järnvägar tillämpas nedanstående Zontariff gällande fr. o. m. den 1 Januari 1912. Table with columns for zones and kilometers, and rows for fare rates.

155. Malmö-Trällebörg. Table with columns for station names, kilometers, and fares. Includes routes like 'Fr. Malmö' and 'Till Trällebörg'.

Trällebörg-Malmö. Table with columns for station names, kilometers, and fares. Includes routes like 'Fr. Trällebörg' and 'Till Malmö'.

Trällebörg-Sassnitz. Sassnitz-Trällebörg. Table with columns for station names, kilometers, and fares. Includes routes like 'Fr. Trällebörg' and 'Till Sassnitz'.

155. Malmö-Trällebörg. Table with columns for station names, kilometers, and fares. Includes routes like 'Fr. Malmö' and 'Till Trällebörg'.

OBS! Resande till Berlin från station i Malmö eller under färden Malmö-Stralsund resp. Göteborg-Malmö och omvänt behöfva behöfva alltså byta vagn. Resande till Berlin från station i Malmö eller under färden Malmö-Stralsund resp. Sassnitz-Malmö. Afgiftsfrätt bidräde af järnvägspersonalen med öfverflyttning af handresor kan erhållas i Malmö.

157.

Malmö-Limhamn.

Table 157: Malmö-Limhamn. Columns: Km, Biljettpris, Malmö-Limhamns järnv., spår. 1,435. Rows: Fr. Malmö, Rödbergsgård, Sänkekulla, Bellevue, Till Limhamn.

Limhamn-Malmö.

Table 157 (cont): Limhamn-Malmö. Columns: Km, Biljettpris, Malmö-Limhamns järnv., spår. 1,435. Rows: Fr. Limhamn, Bellevue, Sänkekulla, Rödbergsgård, Till Malmö.

158.

Malmö-Trälleborg-Rydsgård.

Table 158 (left): Malmö-Trälleborg-Rydsgård. Columns: Km, Biljettpris, Malmö-Trälleborgs järnv., spår. 1,435. Rows: Fr. Ripenhavn Ängfärja, D:o, Malmö-Trälleborgs järnv., spår. 1,435. Fr. Malmö V, Till Södervärn, Fr. Södervärn, Kulladal, Vintrie, Västra Klagstorp, Till Tygelsjö, Till Klagshamn 159, Fr. Tygelsjö, Hököpings, Till Hvellinge, Fr. Hvellinge, Håslöf, Skegrie, Skytts Tomarp, Till Trälleborg öfre, Fr. Trälleborg öfre, Till Trälleborg nedre, Trälleb.-Rydsg. J., spår. 1,435, Fr. Trälleborg nedre, Gislöf, Simlinge, Södra Aby, Vallby, Till Klagstorp, Fr. Klagstorp, Bedings, Toftög, Till Skifarp, Till Ystad 133, Fr. Skifarp, Skifarps Sockerbruk, Tånebro, Till Rydsgård, Till Ystad 135, Hvellinge-Skanör-Falsterbo järnv., spår. 1,435, Fr. Hvellinge, Akeshög, Kungstorp, Fotevik, Hölloken (hpl.), Ljunghusen, Skanör, Till Falsterbo.

Rydsgård-Trälleborg-Malmö.

Table 158 (right): Rydsgård-Trälleborg-Malmö. Columns: Km, Biljettpris, Hvellinge-Skanör-Falsterbo järnv., spår. 1,435. Rows: Fr. Falsterbo, Skanör, Ljunghusen, Hölloken (hpl), Fotevik, Kungstorp, Akeshög, Till Hvellinge, Fr. Ystad 135, Trälleb.-Rydsgårds järnv., spår. 1,435, Fr. Rydsgård, Tånebro, Skifarps Sockerbruk, Till Skifarp, Fr. Ystad 133, Fr. Skifarp, Toftög, Bedings, Till Klagstorp, Fr. Klagstorp, Vallby, Södra Aby, Simlinge, Gislöf, Till Trälleborg nedre, Malmö-Trälleb. J., spår. 1,435, Fr. Trälleborg nedre, Till Trälleborg öfre, Fr. Trälleborg öfre, Skytts Tomarp, Skegrie, Håslöf, Till Hvellinge, Fr. Hvellinge, Hököpings, Till Tygelsjö, Fr. Klagshamn 159, Fr. Tygelsjö, Västra Klagstorp, Vintrosa, Kulladal, Till Södervärn, Fr. Södervärn, Till Malmö V, Till Köpenhamn Ängfärja.

159.

Tygelsjö-Klagshamn.

Table 159 (left): Tygelsjö-Klagshamn. Columns: Km, Biljettpris, V:a Klagstorp-Tygelsjö järnv., spår. 1,435. Rows: Fr. Malmö V, Trälleborg Ö. 158, Fr. Tygelsjö, Angsholm, Till Klagshamn.

Klagshamn-Tygelsjö.

Table 159 (right): Klagshamn-Tygelsjö. Columns: Km, Biljettpris, V:a Klagstorp-Tygelsjö järnv., spår. 1,435. Rows: Fr. Klagshamn, Angsholm, Till Tygelsjö, Till Trälleborg Ö. 158, Malmö V. 158.

160.

Malmö-Genarp.

Table 160 (left): Malmö-Genarp. Columns: Km, Biljettpris, Malmö-Genarps järnv., spår. 1,435. Rows: Fr. Malmö S. J., Östervärn, Hohög, Kvarnby, Bjärshög, Bara, Boksögen ö., n., Till Klågerup, Fr. Lund 145, Fr. Klågerup, Kungsmården, Toppeladagård, Till Genarp.

Genarp-Malmö.

Table 160 (right): Genarp-Malmö. Columns: Km, Biljettpris, Malmö-Genarps järnv., spår. 1,435. Rows: Fr. Genarp, Toppeladagård, Kungsmården, Till Klågerup, Fr. Klågerup, Boksögen ö., n., Bara, Bjärshög, Kvarnby, Hohög, Östervärn, Till Malmö S. J.

Gotlands järnvägar i samtrafik med fastlandets järnvägar öfver Nynäshamn.

161. Tingstade-Burgsvik.

Burgsvik-Tingstade.

Biljettpris för Gotlands järnvägar.

162. Klntehamn-Roma.

Roma-Klntehamn.

Table 161: Tingstade-Burgsvik. Columns: Km, Biljettpris, Gotlands järnv., spår. 0,891. Rows: Fr. Tingstade, Martebo, Västkinda, Håstuds, Österport, Till Visby, Fr. Visby, Stora Vede, Sylfaste, Barlingbo, Karby, Till Roma 163, Till Klntehamn, Slite, Fr. Slite, Klntehamn, Fr. Roma, Viklau, Bjärsges, Butle, Stänga, Etelhem, Bjarö, Fr. Klntehamn, Fr. Roma, Karby, Barlingbo, Sylfaste, Stora Vede, Till Visby, Fr. Visby, Alfva, Hafthem, Gröttingbo, Västkinda, Västergårda, Till Burgsvik.

Table 162: Klntehamn-Roma. Columns: Km, Biljettpris, Klntehamn-Roma järnv., spår. 0,891. Rows: Fr. Klntehamn, Varbos, Sunda, Tjula, Skogs, Bänder, Hogrän, Isums, Stenstu, Till Roma 161, Till Visby 161. Table 163: Slite-Roma. Columns: Km, Biljettpris, Slite-Roma järnv., spår. 0,891. Rows: Fr. Slite, Boge, Gane, Bäl, Larsarive, Källänge, Simunde, Duno, Hesselby (Dalhem), Till Roma 161, 162. Table 164: Ronehamn-Hemse. Columns: Km, Biljettpris, Ronehamn-Hemse järnv., spår. 0,891. Rows: Fr. Ronehamn, Mattsarive, Autsarive, Till Hemse 161, Visby 161, Burgsvik 161, Ronehamn-Hemse järnv., spår. 0,891. Rows: Fr. Ronehamn, Mattsarive, Autsarive, Till Hemse 161, Burgsvik 161.

Till Strängnäs—Vesterås

Ängf. VESTERÅS, kapt. C. G. Söderström, afgår: från Stockholm Tisd., Torsd., Lörd. kl. 100 midd. Vesterås Månd., Onsd., Fred. kl. 900 f. m. HEDBERG & STRINDBERG, Ridd.-h. 12. Allm. tel. 2950. Rikst. 634

Till Strängnäs och Västerås

via Stallarholmen. Ängf. AROS, kapt. A. Björnklin, afgår: Från Stockholm Månd., Onsd. och Fred. kl. 100. Västerås Tisd., Torsd. och Lörd. kl. 900. Tilläggsplats Riddarholmen Allm. Tel. till fart. 1015 A.-B. NYMAN & SCHULTZ, R:h 17. A. t. 2878. R. t. 1736.

341. Stockholm—Strängnäs—Torshälla—Eskilstuna.

Från Stockholm: ESKILSTUNA I Onsd. o. Lörd. kl. 700. ESKILSTUNA II Tisd. o. Fred. kl. 700. ESKILSTUNA III Sönd. o. Torsd. kl. 700. Från Eskilstuna: ESKILSTUNA I Sönd. o. Torsd. kl. 700. ESKILSTUNA II Onsd. o. Lörd. kl. 700. ESKILSTUNA III Tisd. o. Fred. kl. 700. Gods emottages alla hvardagar. Allm. Tel. till fart. 1157. Bruttovikten skall utsättas & konnossementen. Närmare meddelas ombord samt hos A.-B. NYMAN & SCHULTZ, Ridd.-h. 17. Allm. 2878. Riks 1736.

342. Stockholm—Mariefred—(Gripsholms slott)—Sundviks kvarn.

Ett af ängf:n MARIEFRED eller GRIPSHOLM afgår från Stockholm (Munkbrohamnen), alla dagar kl. 200. Från Mariefred alla dagar kl. 600. Sundsvik anlop. Lofsta Söndag, Måndag, Onsdag och Fredag kl. 522. Till Sundsvik anlop. Lofsta Söndag, Tisdag, Torsdag och Lördag. Råfnäs anlopes Onsdagar.

Lustresor.

Från Stockholm Söndagar kl. 1000. Mariefred Söndagar kl. 400.

346 Till Strängnäs—Eskilstuna—(via Mälarebaden) Köping.

Anlopande Stallarholmen och Kvikvsund. Ängf. VÄSTHANLAND afgår: Från Stockholm Tisdag och Fredag kl. 700. Från Köping Söndag och Onsdag kl. 845. OBS! Gods till stationer & Köping—Uttersbergs järnväg omfattas kostnadsfritt i Köping. Vid afämmandet af gods torde medtagas 3 konossement med utsatta bruttovikter. Tilläggsplats: Riddarholmen. Rikstel. 1125.

Till Strängnäs—Eskilstuna—(via Mälarebaden) Kungsör—Arboga

Anlopande Stallarholmen och Kvikvsund. Ängf. MARIA I och PRINS CARL afgår alternerande: Från Stockholm: Sönd., Onsd. och Fred. kl. 700. Från Arboga: Sönd., Tisd. och Fred. kl. 800. Vid afämmandet af gods torde medtagas 3 konossement med utsatta bruttovikter. Tilläggsplats: Riddarholmen. Rikstel. 1125. Vidare meddelar Stockholms Transport- & Bogserings A.-B. Riks 8235. Allm. 3844.

Mälaren och Hjälmarén.

363. Ängfartygs-A.-B. Gamla Svartsjölandets ångare.

Stockholm—Nockeby.

Ängf. IDUN afgår Hvardagar: från Stockholm kl. 1100. Nockeby kl. 300. Sön- och Helgdagar: från Stockholm kl. 900. Nockeby kl. 500. OBS! Kungsholmstorg anlopes.

Stockholm—Nockeby—Berghamn (Hesselby villastad)—Lennartsnäs—Brogård.

Hvardagar: Från Stockholm: 1100 IDUN (forts. till Svartsjölandet). 300 HILLERSJÖ (forts. till Lennartsnäs—Brogård). Från Berghamn: 600 HILLERSJÖ. 300 IDUN. Söndagar: Från Stockholm: 900 IDUN (forts. till Lennartsnäs). (Endast till Berghamn). *) Kungsholmstorg anl.

Stockholm—Nockeby—Hillersjö—Svartsjö.

Hvardagar från Stockholm: 1100 ängf. IDUN. 300 NYA HILLERSJÖ. Sön- o. Helgd. fr. Stockholm: 915 ängf. NYA HILLERSJÖ. 715 NYA HILLERSJÖ. Hvardagar från Svartsjö: 515 ängf. NYA HILLERSJÖ. 200 IDUN. Sön- o. Helgd. fr. Svartsjö: 600 ängf. NYA HILLERSJÖ. 500 NYA HILLERSJÖ.

Stockholm—Tappström—Löten—Säbyholm.

Ängfartyget GUNHILD afgår hvardagar: från Stockholm kl. 300 e. m.; återvänder Säbyholm kl. 400 f. m. OBS! Fr. o. m. Månd. den 14 oktober blir afgången från Stockholm Hvardagar kl. 200. Söndagar. Lustresa till Löten. från Stockholm kl. 900 f. m. och kl. 615 e. m. Löten på e. m. & tid, som angifves ombord.

Stockholm—Eldgarn—Kalmarsand—Ekolsund

Ängaren EKOLSUND afgår: från Stockholm hvardagar kl. 300. Återvänder Ekolsund kl. 415. Allm. Telefon till ängf. Ekolsund 1050. OBS! Frakten betalas kontant vid godsets afämmande ombord.

SALTSJÖN.

374. Stockholm—Brevik—Elfvik.

Vinterturiista 15 September 1912—1 Maj 1913. Ängfartygsaktiebol. Lidingsö—Breviks ångare BREVIK och BBEVIK II afgår: Hvardagar: Från Stockholm: 615, 730, 900, 1100*, 1200, 300, 415*, 515, 700, 1020 och 1120*. Från Brevik: kl. 600, 810, 900, 1000, 115, 315, 415, 600, 620, 900 och 1015. Från Elfvik: kl. 845 f. m. (yttre bryggan), 300 och 610 (yttre bryggan). Sön- och helgdagar: Från Stockholm: kl. 900, 1100*, 1200, 300, 415*, 515, 800, 1000* och 1015. Från Brevik: kl. 900, 1000, 115, 315, 415, 600, 620, 900 och 1130 e. m. Från Elfvik: kl. 845 f. m. (yttre bryggan), 300 och 610 (yttre bryggan). Fettsål angifver ängf. BREVIKS turor. * Till Elfvik—Vaxholm—Oscar-Fredriksborg. *) Tilläggsplats endast vid Breviks centralbrygga.

OBS! T. o. m. den 25 September upprätthålles trafiken på Elfviks, Yttringe m. fl. bryggor med ängf. ELFVIK enligt nedanstående:

Hvardagar: Från Stockholm: kl. 900, 300 och 700. Yttringe kl. 700, 1245 och 500. Sön- och Helgdagar: Från Stockholm kl. 1000 och 900. Yttringe kl. 700 och 720. Brevik 800 och 820. OBS! Tilläggsplats: Strandvägen (midt för Artillerigatan).

Stockholm—Vaxholm—Oscar Fredriksborg.

Vinterturista för Ängf. BREVIK 15 September 1912—30 April 1913. Dagligen: Från Stockholm: kl. 1100, 415 och 1120 (sön- och helgdagar kl. 1020); ankommer till Vaxholm kl. 1215, 500 och 1241. Från Vaxholm: kl. 820, 240 och 615. Från Oscar Fredriksborg: kl. 750, 210 och 550; ankommer till Stockholm kl. 905, 350 och 725. OBS! Tyngre gods medtages endast på 11-turen fr. Stockholm och 210-turen från Oscar Fredriksborg. Tilläggsplats: tills vidare Strandvägen, senare Blasieholmshamnen (midt för Grand Hotel).

384. Till Vaxholm (dir.), Östanå, Bergshamra,

anlopande stationer & Ljusterö, afgår ängf. ÖSTANÅ II Sönd. kl. 845, Onsd. och Fred. kl. 100 e. m., återv. Tisd., Torsd. och Lörd. kl. 522 f. m. OBS! Söndagsresorna annonseras Fred. och Lörd. bland lustresor.

Till Vaxholm (direkt), Östanå, Spillersboda,

anl. Stegesund, Ytterby, Ytterbystrand samt bryggorna & fastlandet; afgår ängfartyget ÖSTANÅ III Tisd., Torsd. och Lörd. kl. 100 e. m., återv. Månd., Onsd. och Fred. kl. 415 f. m.

386. Stockholm—(Torsby—Värmdö.

Lagnö—Tynningö Kulan—Vik. (Työsund—Norrnäs—Ängsholms.—Betsede). Ängf:n TOR afgår från Karl XII:s torg t. v. Från Stockholm: Hvardagar 920, 400. Hvardagar 1100, 400. Till Stockholm: Hvardagar 600, 215 o. 440. Hvardagar 600, 500. Allm. Tel. 42 35, 239 20*. OBS! Lördagar 405 från Stockholm medtages ej större och tyngre gods. Alla fraktafgifter betalas kontant af godsafsändaren.

59. Göteborg—Särö Tidtabell gällande 1 September 1912—30 April 1913.

Table with columns for km, departure times (Pl. 31-37, Pl. 39-47), arrival times, and destinations (Fr. S:s Göteborg, Högbo, Järnbrott, Askim, Hofås, Järkholmen, Brottskär, Amundön, Bildal, Heden, Sandlyckan, Kullavik, Malevik, Budskär, Släp, Munkeskullen, Till Särö).

Table with columns for km, departure times (Pl. 2, Pl. 32-40, Pl. 42-46), arrival times, and destinations (Fr. Särö, Munkeskullen, Släp, Budskär, Malevik, Kullavik, Sandlyckan, Heden, Bildal, Amundön, Brottskär, Järkholmen, Hofås, Askim, Järnbrott, Högbo, Frülundaborg, Till S:s Göteborg).

Wisby



Wisby

Reseturer till Wisby med Ångfartygs-A.-B. Gotlands ångare

1 Okt.—14 Nov. 1912.

Stockholm—Wisby.

Söndagar ångf.	Gute (direkt)	kl. 5 ⁰⁰
»	Wisby (via Nynäshamn)	» 10 ⁰⁰
Tisdagar	Gotland	» 3 ⁰⁰
Onsdagar	Klintehamn (direkt)	» 5 ⁰⁰
»	Wisby (via Nynäshamn)	» 10 ⁰⁰
Torsdagar	Hansa	» 3 ⁰⁰
Fredagar	Gotland	» 3 ⁰⁰

OBS.! Onsdagen den 9 Okt. afgår ångf. KLINTEHAMN via Norrköping.
Fr. o. m. den 12 Okt. uppehålls Hansas turer af Thjelvar. Den 14 Nov. afgår ångf. Gotland i stället för Hansa.

(Stockholm C.) Nynäshamn—Wisby.

Söndagar ångf.	Wisby	kl. 11 ⁰⁰ (tåg fr. Stockholms C. kl. 9 ²²)
Måndagar	Hansa	» 11 ⁰⁰ (» » » » » 9 ²²)
Tisdagar	Gotland	» 11 ⁰⁰ (» » » » » 9 ²²)
Onsdagar	Wisby	» 11 ⁰⁰ (» » » » » 9 ²²)
Torsdagar	Hansa	» 11 ⁰⁰ (» » » » » 9 ²²)
Fredagar	Gotland	» 11 ⁰⁰ (» » » » » 9 ²²)
Lördagar	Hansa	» 11 ⁰⁰ (» » » » » 9 ²²)

OBS.! T. o. m. den 12 Okt. uppehålls Hansas turer af Thjelvar. Den 14 Nov. afgår ångf. Gotland i stället för Hansa.

Person- och godssamtrafik är inrättad mellan fastlandet och Wisby samt Gotlands Järnvägar öfver Nynäshamn med direkta biljetter och pollettering af resgods.

Norrköping—Wisby.

Lördagar ångf.	Polhem	kl. 6 ⁰⁰
Torsdagen den 10 Okt.	ångf. Klintehamn	» 6 ⁰⁰

Kalmar—Wisby.

Onsdagar samt Lördagen den 12 Okt.	ångf. Polhem	kl. 4 ³⁰
------------------------------------	--------------	---------------------

Från Stockholm till Wisby, Kappelshamn, Fårösund, Slite, Katthammarsvik, Ljugarn och Ronehamn

afgår ångf. **GUTE** Söndagar kl. 5⁰⁰.

Wisby—Stockholm.

Måndagar ångf.	Wisby (direkt)	kl. 8 ³⁰
Tisdagar	Hansa (»)	» 8 ³⁰
Onsdagar	Gotland (»)	» 8 ³⁰
Torsdagar	Wisby (»)	» 8 ³⁰
Lördagar	Gotland (via Nynäshamn)	» 8 ³⁰

Ångf. HANSA lägger till vid Blasieholmen.

Rikstelefon ombord **S5 21**.

I Öfrigare ångare vid Riddarholmen. (Rikstelefon ombord **S5 22** och **S5 23**.)

OBS.! T. o. m. den 8 Okt. uppehålls Hansas turer af Thjelvar.

OBS.! Mellan Stockholm och Nynäshamn samt vise versa befordras hvarken passagerare eller gods i lokaltrafik.

Wisby—Nynäshamn (Stockholm C.)

Söndagar ångf.	Hansa	kl. 8 ³⁰ (ank. Stockholms C. kl. 8 ³¹ eller 9 ⁴⁶)
Torsdagar	Wisby	» 8 ³⁰ (» » » » » 8 ³¹ » 9 ⁴⁶)
Fredagar	Hansa	» 8 ³⁰ (» » » » » 8 ³¹ » 9 ⁴⁶)
Lördagar	Gotland	» 8 ³⁰ (» » » » » 8 ³¹ » 9 ⁴⁶)

Biljetter säljas hos fartygens kommissionär samt afgångsdagen efter kl. 5 e. m. vid Stockholms Central.

T. o. m. den 12 Okt. uppehålls Hansas turer af Thjelvar.

Wisby—Norrköping.

Torsdagar (utom den 10 Okt.)	ångf. Polhem	kl. 8 ³⁰
Fredagen den 11 Okt.	Hansa via Nynäs på morgonen	

Wisby—Kalmar.

Måndagar (utom den 7 Okt.)	ångf. Polhem	kl. 8 ⁰⁰
Tisdagen den 8 Okt.	ångf. Hansa	» 8 ⁰⁰

Från Stockholm till Wisby, Klintehamn, Burgsvik och Ronehamn

afgår ångf. **KLINTEHAMN** Onsdagar (den 9 Okt. via Norrköping) kl. 5⁰⁰

Närmare meddela fartygens Kommissionärer:

Stockholm **W. Larka** för ångf. THJELVAR och HANSA.
» **Hedborg & Strindberg** för öfriga ångare.
Södertelje **G. Ekbohm**.

Norrköping **A.-B. P. Janson & Co.**
Kalmar **Sven Söderbergh & Bofin.**
Wisby **Ångf. A.-B. Gotlands Exp.**

➡ Se Aktiebolaget

Stockholms Handelsbanks

annons på Statens Järnvägsbiljetter.

➡ Vänd på biljetten! ➡

STOCKHOLMS REDERI-A.-B. SVEA

1912 års reseturer STOCKHOLM—NORRLAND och vice versa.

Alla ångare äro förstklassiga, snabbgående och för passagerare komfortabelt inrättade.

Stockholm—Sundsvall—Luleå—Haparanda och vice versa.

Ångfartygen **Nya Westerbotten**, **S. G. Hermelin**, **Luleå**, **Njord**, **Norra Sverige** och **Piteå**
 G. A. Svanström O. Malmgren Arv. Österberg W. Ericksson C. F. Wahlström P. G. Sjöblom

afgå alternerande från medio af September tills vidare.

Norrut				Söderut:									
Från Stockholm	Tisd.	600 e. m.	Torsd.	600 e. m.	Lördag	600 e. m.	Från Salmis (Haparanda)	Månd.	1000 f. m.	Onsd.	1000 f. m.	Fred.	1000 f. m.
> Gefle	—	—	Fred.	1100 f. m.	—	—	> Karlsborg (Kalix)	> eventuellt.	> eventuellt.	> eventuellt.	> eventuellt.	> eventuellt.	> eventuellt.
> Sundsvall	Onsd.	900 >	Lörd.	200 >	Sönd.	900 >	> Luleå	Onsd.	400 f. m.	Fred.	400 f. m.	Sönd.	400 f. m.
> Hernösand	—	—	—	—	—	—	> Piteå	> 1100 >	> 1100 >	> 1100 >	> 1100 >	> 1100 >	> 1100 >
> Örnsköldsvik	—	—	—	—	—	—	> Brännfors	—	—	—	—	—	—
> Holmsund	Torsd.	200 >	Lörd.	400 e. m.	Månd.	200 >	> Byske	—	—	—	—	—	—
> Kallviken	—	—	—	—	—	—	> Käge	—	—	—	—	—	—
> Ursviken (Skellefteå)	Fred.	200 f. m.	Sönd.	200 f. m.	Tisd.	200 f. m.	> Ursviken (Skellefteå)	Onsd.	800 e. m.	Fred.	800 f. m.	Sönd.	800 e. m.
> Käge	—	—	—	—	—	—	> Kallviken	—	—	—	—	—	—
> Byske	Fred.	700 >	—	—	—	—	> Holmsund	Torsd.	800 f. m.	Lörd.	800 e. m.	Månd.	800 f. m.
> Brännfors	—	—	—	—	—	—	> Hernösand	—	—	—	—	—	—
> Piteå	Fred.	100 e. m.	Sönd.	1100 >	Tisd.	100 e. m.	> Sundsvall	Torsd.	900 e. m.	Lörd.	900 e. m.	Månd.	900 e. m.
> Luleå	Lörd.	400 f. m.	Månd.	400 >	Onsd.	400 f. m.	Ank. Stockholm	Fredag	afton.	Söndag	afton.	Tisdag	afton.
> Råneå	—	förmiddag.	—	—	—	—							
> Töre	—	—	—	—	—	—							
> Karlsborg (Kalix)	Sönd.	400 f. m.	Månd.	1100 >	Onsd.	förmiddag.							
Ank. Salmis (Haparanda)	>	förmiddag.	>	eftermidd.	>	förmiddag.							

Obs.! Öhrviken anlöpes då tillräckligt fraktkods erhålles.
 Skuthamn > af Luleå.
 Båtskärsnäs > > > då fria hammpengar erhålles.
 Storfors > > Tisdags- och Torsdagsångarna, då gods till öfverenskommen frakt erhålles.
 Seskarö > > Piteå.
 Kalix kyrkostad anlöpes af Njord och Norra Sverige då vattenståndet tillåter.
 Rikstelefon ombord i Stockholm: för ankommande båt 85 45; för afgående båt 85 46.

Järnvägens kombinerade Turistbiljetter Stockholm—
 {Gällivara }
 {Kiruna } gälla endast för Stockholm—Luleå och vice versa.
 {Riksgränsen }
 {Morjärv }

Fartygens tilläggningsställen äro vid Umeå, Holmsund, vid Skellefteå, Ursviken, vid Kalix, Karlsborg och vid Haparanda, Salmis, från hvilka ställen passagerare mot särskilda afgifter transporterats upp till städerna.

BILJETTER erhållas ombord och genom herr W. LARKA, Stockholm, Skeppsbron 10 samt NORDISKA RESEBYRÅN, Kungl. Operahuset.

Obs.! Befälhafvaren bestämmer afgångstiden från alla stationer, med undantag af Stockholm; dock afgå ej fartygen före den i turistlistan bestämda tiden.

Direktionen förbehåller sig rätt att göra de förändringar i reseturerna som med anledning af förhållandena kunna blifva nödvändiga.

Fartygens kommissionärer äro: i Stockholm W. Larka, Skeppsbron 10; i Gefle Viet. Dryselius; i Sundsvall Gust. Larsons Estr., för Ångermanland och Hernösand II O. B. Joachimson; i Hernösand F. Kamström; i Köpmanholmen J. Frånberg; i Örnsköldsvik F. W. Nordemans ångbåtsexp.; i Nordmaling J. H. Odén; i Norrbysskär J. P. Englund; i Umeå och i Sandvik J. A. Henriksson; i Ratan Nils Blomgren; i Sikeå G. W. Andersson; i Gumboda E. J. Boström; i Kallviken Konrad Öberg; i Bureå Wilh. Procopé; i Skellefteå H. C. Klockhoff; i Käge Jacob Nyström; i Byske E. Östlund; i Brännfors A. Högman; i Piteå E. A. Öqvists Estr.; i Skuthamn R. Löfgren; i Munksund H. Sundström; i Luleå Larsson & Lind; i Råneå A. Rånlund; i Törelors O. Axelsson; i Nederkalix Emil Lindgren; i Båtskärsnäs J. A. Zetterberg samt i Haparanda Sundström & Sipola.

Gods för Norrlandsångarne tecknas och förfrågningar besvaras i bolagets kiosk å Skeppsbron. Riks 27 85. Allm. 24 12.

Maison fondée 1815.

MESTREZAT & Co.

•• BORDEAUX ••

Grands Vins de Bordeaux.

Abonnement: Chateau Latour, 1:er Grand Cru 1906—1907—1908—1909.
 Chateau Coutet Marquis de Lur Saluces 1911—1912—1913.

Agents à Stockholm:

Mr. GEORGES KANT, 24 Gref Thuregatan. Rikstel. 117 44.

Mr. H. TROILIUS, 5 Vasagatan. Rikstel. 23 85.

ANGLAIS FÖRSTA KLASS HOTELL
OCH RESTAURANT 
Se annonsen sid. 17.

V. Larka,

N. O. CARLSSON & Co ANGB.-EXP. EFTERTRÄDARE.

Ångbåtskommissionär.

Verkställer Speditioner och inkasseringar prompt och billigt.

10 Skeppsbron 10, Stockholm.

Telefonnummer: Allm. 22 50, Rihs- 10 95. Privat 47 06,
Kloster Blasieholm Allm. 52 26. Rihs- 29 14.

HEDBERG & STRINDBERG

(f. d. C. O. STRINDBERG & Co)

Ångbåtsagentur & Speditionsaffär
Riddarholmen 12, Stockholm.

Snabb expedition till lägsta beräkningar
vid omlastning och förtullning af gods.

Telegramadress: ANGBÅTSKONTORET.

Telef.: Allm. 29 50. --- Rihs 8 34.

A.-B. Olson & Wright
Stockholm - Skeppsbron 18

Rihs-Tel. 71 55.

Verkställer

Omlastningar och förtullningar fort och billigt.

A.-B. NYMAN & SCHULTZ

STOCKHOLM, Skeppsbron 22

Ångbåtskontor, Speditions- & Befraktningssaffär.

Rikstelefon: 4 98, 6 16, 6 35, 28 50, 28 57, 28 80.

Allm. tel.: 27 27, 26 67, 11 55.

Telegramadress: "NYMANS."

Agentur för:

Dagliga expressrouten STOCKHOLM—FINLAND—RYSSLAND året om
via ÅBO.

Stockholms Rederiaktiebolag Sveas linje STOCKHOLM—RIGA och
WINDAU i samtrafik med svenska och ryska statsjärnvägarna.

Reguliera linjerna:

STOCKHOLM—HANGÖ—HELSINGFORS—S:t PETERSBURG;
STOCKHOLM—REVAL—S:t PETERSBURG—STOCKHOLM—NORRA

FINLAND;
STOCKHOLM—MALMÖ—KÖPENHAMN; STOCKHOLM—GÖTEBORG—

KRISTIANIA;
STOCKHOLM—HAMBURG; STOCKHOLM—SVERIGES ÖST- och VEST-

KUST, MÅLARENS.
HJELMARENS, GÖTA KANALS och VETTERNS HAMNAR.

Aug. Lindholm, Stockholm.

Verkställer

omlastningar och förtullningar af gods
fort och billigt.

Agent för finska ångare.

In- och utväxlar utländska penningar.

Telegrafadress: 20. Rikstel. 33 31. Allm. 23 80.

Se Aktiebolaget Stockholms
Handelsbanks annons på Statens
Järnvägsbiljetter.

Vänd på biljetten!

WM SCHWARTZ
I LÜBECK

rekommenderar sig såsom prompt och
billig Speditör.

Etablerad sedan 1876.

Hos **Generalstabens Litografiska Anstalt,**
Stockholm

och i samtliga boklädor i riket finnes att tillgå:

Generalstabens karta öfver Sverige

Skala 1 : 100,000.

88 blad utgifna i öfvertryck. Pris 50 öre pr blad.

**Generalstabens karta öfver
Norra Sverige**

Skala 1 : 200,000.

64 blad utgifna i öfvertryck. Pris 75 öre pr blad.

**Konceptkartor i ljustryck öfver
delar af Norrland och
mellersta Sverige**

Skala 1 : 50,000 och 1 : 100,000.

106 blad utgifna. Pris 1 kr. pr blad.

Generalkarta öfver Sverige

i litografiskt öfvertryck. Skala 1 : 1,000,000.

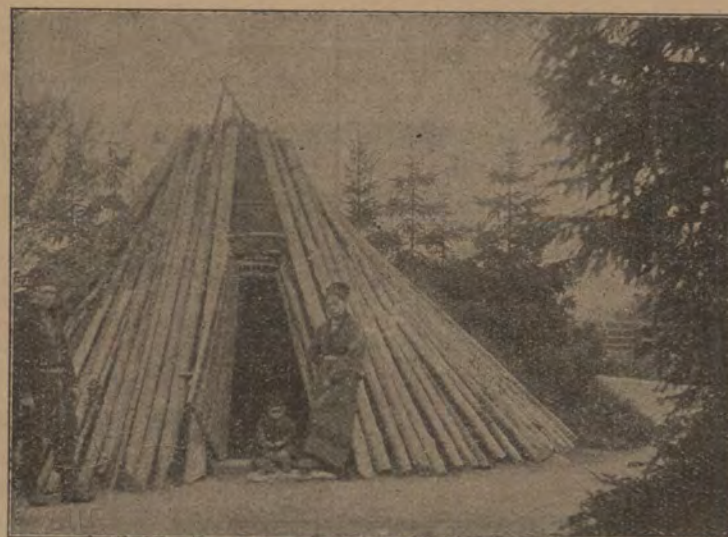
Pris: Uppf. 12 kr. 1 exempl. 7 kr.

**Post- och Järnvägskarta öfver
Sverige,**

inrutad och försedd med namnregister. Skala 1 : 800,000

Pris: uppf. i 2 delar 15 kr. 1 exemplar 10 kr.

NORDISKA MUSEET.



Skansens portar öppna kl. 8 f. m.—10 e. m.

Å Lejonslätten

Kulturhistoriska samlingarna

öppna hvard. 11—4, sön- och helgdagar 1—4.

Lifrustkammaren fritt tillträde

Söndagar och Fredagar

Inträdesavgift: Månd. 1 kr. öfriga dagar 50 öre.

Barn under 12 år half afgift.

Å Skansen

Kulturhistoriska samlingar

med fullständigt inredda allmogestugor
och andra byggnader från gångna tider.

Zoologisk trädgård.

Under sommaren:

Dagliga aftenkonserter.

Folkdanser eller ringlekar

utföras alla dagar utom Månd. af allmoge
och nationalklädda barn.

Servering å Högloftet och Bredablicks Kafé.
Under sommaren äfven i Idunhallen, Sagaliden
Balderslundan m. fl. ställen.

Inträdesavgift 50 öre. Barn under 12 år
half afgift, under 3 år fritt tillträde.

Nyheter i bokhandeln!

Berättelsebibliotek VII. MÄRKLIGA KVINNOÖDEN. Skildringar från
olika tider och folk af Komminister B. WADSTRÖM. Häft. 1 kr.,
kart. 1.50, klotb. 2 kr.

Dal Kerstis Fader. Berättelse från Dalarne af O. W. A. Häft. 40 öre.

Skeppar Färdig. Berättelse från sjön af CARL FR. PETERSON. Häft.
75 öre, kart. 1 kr.

Den stackars lilla Patientia. Berättelse. Häft. 35 öre.

Bildhuggaren i Würzburg. Berättelse af E. SEIFERT. Häft. 20 öre.

Tvåkronan. Berättelse för de unga af MARGARETA LENK. Häft.
15 öre.

Johannes Falk. Berättelse. Från tyskan af E. WILLÉN. Häft. 15 öre.

För tron och lifvet I o. II. Vittnesbörd ur ordet och erfarenheten af
Redaktör ANDERS ÅBERG. Hvardera delen häft. 1.75, kart. 2 kr.,
klotb. 2.50.

Hvart föras vi hän? Ett ord om gammal och modern kristendoms-
åskådning af Pastor NILS HYLÄNDER. Häft. 60 öre, kart. 80 öre.

Patriarkerna Abraham, Isak och Jakob. En biblisk karaktärsstudie af
Kyrkoherden Dr OSCAR BENSOW. Häft 30 öre.

Genom Eder förhön eller världsmissionen föremål för regelbunden bön.
Af Rektor JOH. RINMAN. Häft. 50 öre, kart. 75 öre, klotb. 1 kr.

Missionsstudiet och ledningen af missionsstudiekretsar af Rektor JOH.
RINMAN. Häft. 25 öre.

Loulat med flera berättelser af HANNA SUNDSTRÖM. Missionskrift
N:o 39. Häft. 25 öre.

Nils Stockfleth, Lapparnes apostel. Häft. 30 öre.

Evang. Fosterlands-Stiftelsens Förlags-Expedition, Stockholm 3.

Ågrens Hotel och Pensionat
 Stockholm, Klara Södra Kyrkogata 11.
 2 min. väg från Centralstationen (invid Vasagatan).
 Allm. tel. 7917. R. t. 6695. Märtha Bergstedt.

Hotel LULEÅ, Stockholm,
 9¹/₂ Klara Vestra Kyrkogata 9¹/₂
 2 min. väg från Centralstationen. Rekommenderar sina
 tysta, komfortabla rum från 1:50 till högre pris.
 OBS! Elektrisk belysning.
 Rikstelefon 5551. OBS! Låga drickspengar.
 Allm. Telefon 523. Högaktningsfullt A. Hammarin.

HOTELL KRONPRINSEN
 DIREKTION: CARL LÖFVÄNDER
 STOCKHOLM
HOTELL KRONPRINSEN

HOTEL REGINA
 Drottninggatan 42, Stockholm.
 Nytt, modernt, komfortabelt.
 Resanderum mot tyst, planterad gård.
 Telegr. Telef. "REGINA".

FÖRSTORINGAR,
 PORTRÄTTBROSCHER,
 MEDALJONGER m. m.
 utföres förstklassigt efter insändt fotografi till
 lägsta pris. Agenter antagas på goda villkor.
 Skandinaviska Förstoringsanstalten,
 Karlbergsvägen 69 - Stockholm.

**Barnängens
 Skrif- & Copiebläck**
 som jämte en mångfald andra
 utmärkelser och prisbe-
 löningar erhöil
 Jurys 1:a Guldmedalj
 i Lübeck 1895 och
 Guldmedalj i Bruxelles 1897
 och som var det enda bläck
 som erhöil
 Guldmedalj i Stockholm 1897
 och det enda icke franska bläck som till-
 erkändes så högt pris som
**Guldmedalj på Verldsutställningen
 i Paris 1900,**
 Guldmedalj i Seattle 1909,
 Guldmedalj i Buenos Aires 1910,
 är odisputabelt det främsta af alla.

BORE
 Stiftadt 1888
**DE FÖRSÄKRADES EGET
 OLYCKSFALLS-FÖRSÄKRINGS-BOLAG**
 Försäkrade 60,000 personer.
 Hufvudkontor: STOCKHOLM.
 Agenter antagas.

Aktiebolaget
Gustafsbergs Fabriks Intresenter,
 Gustafsberg,
 tillverkar alla sorters Porslin enligt rikhaltig priskurant
 såsom:
 Bordserviser, äkta opak, granit och ordinära
 Kaffe- och Téserviser, äkta opak, granit och ordinära;
 Tvättsserviser, af många olika slag; samt en mångfald
 andra artiklar.
 Dessutom tillverkas enligt särskilda priskuranter:
 Parian,
 Konst- och Lyxartiklar i helt hvitt eller dekoreradt
 porslin, äfvensom Majolika, Sgraffitto, Lyster,
 Stengods etc.
 Sanitetsgods samt
 Isolatorer och andra elektriska artiklar af porslin.
 Profleger såväl vid Fabriken som i Utställningsloka-
 len Kungsträdgårdsg. No 2 A, Stockholm.

**ANTIKA MÖBLER
 SILVER
 PORSLIN**
 m. m.
 Sv. Konstsamlareföreningens Förs.-A.-B.
 STOCKHOLM
 Hamngatan 1 a (invid Berzelii park).

Å P. A. Norstedt & Söners Förlag:
Kina
 under sista änkekejsarinnan
 av J. O. BLAND och E. BACKHOUSE,
 är en på originaldokument och för-
 fattarnes egna iakttagelser grundad
 framställning av
**Kinas historia under
 de senaste 50 åren.**
 Arbetet är försett med ett enastående
 rikhaltigt och svåråtkomligt illustrations-
 material.
 Stilen är livfull, innehållet spännande.
 Times yttrar: »Det torde vara det mest
 upplysande dokument om Kina som
 någonsin utkommit».
 Den svenska översättningen är gjord
 från det engelska originalet av lektor
 Elias Grip.
 Pris: 8 kr., för inb. ex. 10 öre.

Joh. Lundström & Co A.-Bol.
 STOCKHOLM.
 (Etablerad 1897).
 Lager af Stenkol, Cokes och Antracit.
 Åtaga sig leveranser till Järnvägar, Ångbåtar,
 Maskinverkstäder och Bruk.
 Kontor: Skeppsbron 18, 2 tr.
 RIKSTEL. 427. ALLM. TEL. 2288.

**OBS. Annonsen om
 sid. 14. Hôtel Continental.**

Köp Klädningstyger
 i Brunkebergs Manufakturmagasin
 Stockholm, 24 Brunkebergstorg.
 Se annonsen sid. 17.

Använd Dir P. Håkansson
SALUBRIN
 Patenteradt, Giftfritt, Antiseptiskt,
 Se annonsen sid. 12.
E. G. Tjäder & Son
 Cigarr- och Tobakshandelsfirma
 - Grundad 1808 -
 STOCKHOLM.
 Firmans cigarrer finnas i restaurangvagnarna.

OBS. Champagne Delbeck & Co.
 annons sid 8.

Freja-Magasinet
 Specialaffär för Damartiklar
 29 Drottninggatan 23
 18 Humlegårdsgatan 18
 STOCKHOLM.

Eternit-Tak
 Äro lätta, solida, eldsäkra, vat-
 tentäta och jämförelsevis billiga,
 kräva intet underhåll samt hafva
 ett förnämligt och prydligt utseende.
 Öfver 400,000 kvm. upplagda i
 Sver ge å alla slags byggnader.
 Eternitbolaget, 36 Vasagatan 36
 STOCKHOLM.
 Rika 133 00. Allm. 99 69.
 Svenskt fabrikat

**Surahammars
 Bruks A.-Bol.**
 (Post-, telegraf-, telefon- och järnvägsadress
 SURAHAMMAR)
 tillverkar och försäljer
 Ångpanne-, fartygs- och cisternplåt.
 Stålblåt till sågblad m. m.
 Takplåt och annan tunnplåt.
 Pressad plåt, såsom ångpannebottnar, separators-
 kulor m. m.
 Lokomotivhjul, järnvägshjul och spårvägshjul.
 Hjulringar till lokomotiv-, järnvägs- och spårvägshjul
 Smiden till järnvägsvagnar.
 Bromsblock af »Glöckners stahlguss».
 Axlar och maskinsmidan alla slag.
 Stålgjutgods och tackjärnsjutgods.
 Valsadt rostjärn, bult- och nageljärn.
 Lancashire-smältstycken. Tackjärn m. m.

J. Grundström.
 Bankir-, Fond- och Vexelaffär.
 Stockholm. Drottninggatan 9. Filial: Hamngatan 14.
 Bureau de Change. Exchange Office,
 Geldwechsel.
 Filial: Södra Hamngatan 41, Göteborg.

örvara Edra värdepapper hos
Stockholms Ensk. Banks
 Notariatsafdelning
 Lilla Nygatan 27.

Fr. V. Tunborg & Co
Modemagasin
 38 Hamngatan, 1 tr., Stockholm.
 Rika 4746. Allm. 281.

(Järnv. 46:te
 Aktiebolaget STOCKHOLMS HANDELSBANK
 Grundfond Kr. 21,000,000
 Spedition och
 KLINGSTRÖM
 IF O
 Stora etablissemang för bed-
 inämning. Tvättinrättning och
 Strökinrättning.
 Mälarenheten
 Vid Olympiska spelen